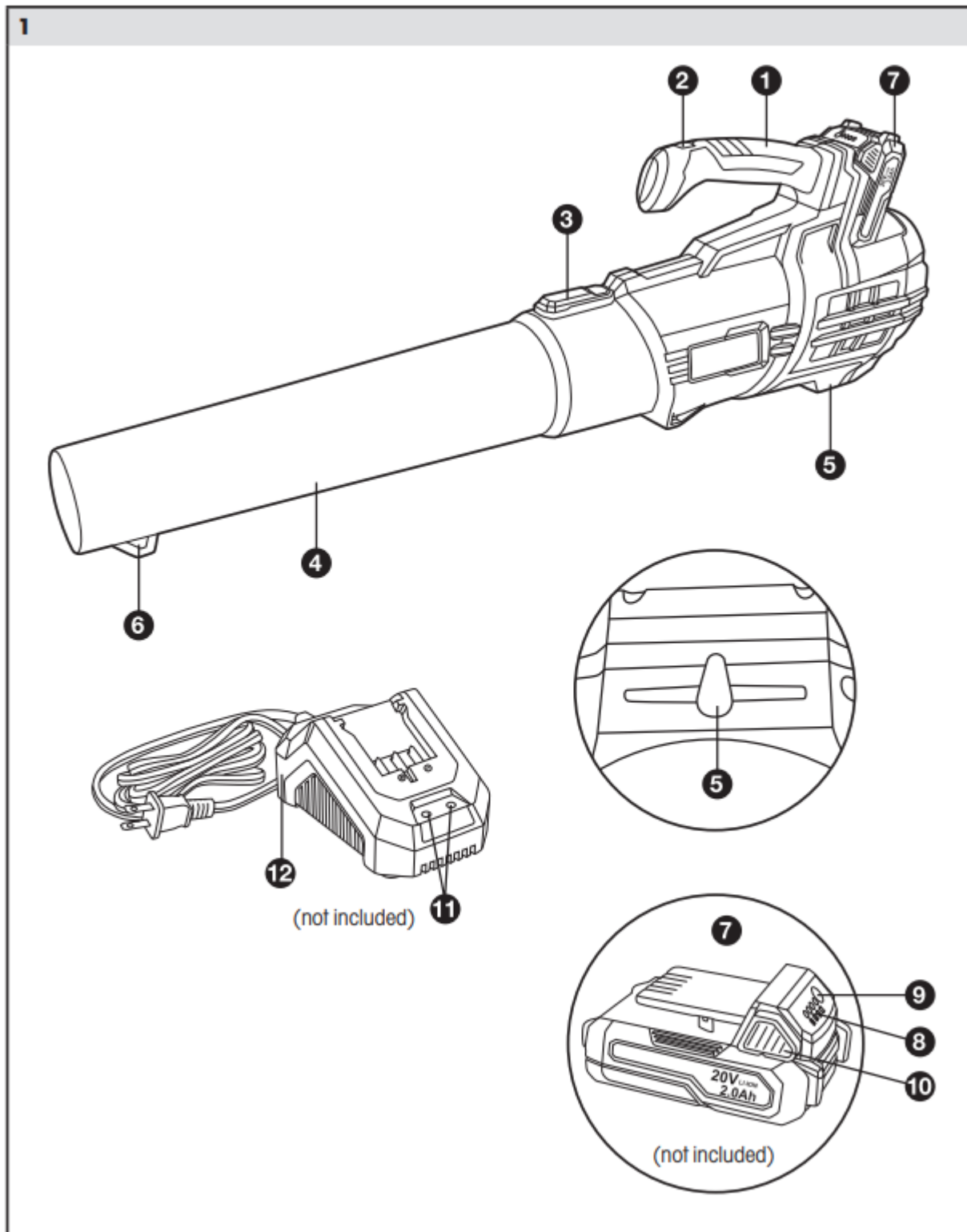


SUFLANTĂ FRUNZE ACUMULATOR 20V FIELDMANN



1. INSTRUCȚIUNI PRIVIND SIGURANȚA

- Acest dispozitiv este potrivit doar pentru suflarea materialelor ușoare și uscate, cum ar fi frunze, deșeuri de grădină, iarbă, crengi mici și bucăți mici de hârtie.
- Acest aparat este destinat utilizării doar pe proprietăți private.
- Acest produs nu este destinat utilizării comerciale. Trebuie respectate regulile de prevenire a accidentelor general recunoscute și instrucțiunile de siguranță incluse.
- Efectuați doar lucrările descrise în aceste instrucțiuni de utilizare. Orice altă utilizare este improprie. Producătorul nu își asumă responsabilitatea pentru daunele rezultate dintr-o astfel de utilizare.

AVERTISMENT!

Nerespectarea avertismentelor și instrucțiunilor poate duce la electrocutare, incendiu și/sau vătămări grave. Păstrați toate avertismentele și instrucțiunile pentru consultări ulterioare.

Termenul "unealtă electrică" din avertismente se referă la unealta electrică alimentată de la rețea (cu cablu) sau la unealta electrică alimentată cu baterie (fără cablu).

Siguranța zonei de lucru

- a) Păstrați zona de lucru curată și bine iluminată. Zonele aglomerate sau întunecate de la locul de muncă provoacă accidente.
- b) Nu utilizați uneltele electrice în medii cu pericol de apariție a unui incendiu sau explozie, cum ar fi în prezența șichideșlor, gazelor inflamabile sau prafului. Uneltele electrice creează scânteii care pot aprinde vaporii.
- c) Țineți persoanele neautorizate, în special copiii, departe de zona de lucru în timp ce utilizați o unealtă electrică! Distragerile vă pot face să pierdeți controlul.

Siguranța electrică

- a) Ștecherile uneltelor electrice trebuie să se potrivească cu priza. Nu modificați niciodată ștecherul în niciun fel. Nu utilizați niciun adaptor cu uneltele electrice cu împământare. Ștecherile nemodificate și prizele potrivite vor reduce riscul de șoc electric.
- b) Evitați contactul corpului cu suprafețele împământate, cum ar fi țevi, calorifere, plite și frigidere.
Există un risc crescut de electrocutare dacă corpul dumneavoastră este împământat.
- c) Nu expuneți uneltele electrice la ploaie sau la condiții umede.
Apa care intră într-o unealtă electrică va crește riscul de electrocutare.
- d) Nu abuzați de cablu. Nu utilizați niciodată cablul pentru a transporta, trage sau deconecta unealta electrică. Țineți cablul departe de căldură, ulei, margini ascuțite sau părți în mișcare. Cablurile deteriorate sau încurcate cresc riscul de electrocutare.
- e) Când utilizați o unealtă electrică în aer liber, utilizați un prelungitor adecvat pentru utilizare în exterior. Utilizarea unui cablu adecvat pentru utilizare în exterior reduce riscul de electrocutare.

Siguranța personală

- a) Fiți atenți și aveți grijă ce faceți când utilizați o unealtă electrică. Concentrați-vă la muncă. Nu folosiți o unealtă electrică când sunteți obosit sau sub influența drogurilor, alcoolului sau medicamentelor. Un moment de neatenție în timpul utilizării uneltelor electrice poate duce la vătămări corporale grave.
- b) Utilizați echipament individual de protecție. Purtați întotdeauna protecție pentru ochi. Echipamentele de protecție, cum ar fi mască de praf, pantofi de protecție antiderapanți, cască de protecție sau protecție auditivă, utilizate în condiții adecvate vor reduce riscul de vătămare corporală.

- c) Preveniți pornirea neintenționată. Asigurați-vă că comutatorul este în poziția "Oprit" înainte de a conecta la sursa de alimentare și/sau la acumulator, pentru a ridica sau transporta unealta. Transportarea uneltelor electrice cu degetul pe comutator sau punerea sub tensiune a uneltelor electrice care au comutatorul pornit poate duce la răniri grave.
- d) Scoateți orice cheie de reglare sau cheie înainte de a porni unealta electrică. O cheie de reglare sau o cheie atașată la o piesă rotativă a unelei electrice poate duce la vătămări corporale.
- e) Mențineți-vă poziția și echilibrul. Acest lucru permite un control mai bun al unelei electrice în situații neașteptate.
- f) Îmbrăcați-vă corect. Nu purtați haine largi sau bijuterii. Țineți părul, îmbrăcămintea și mănușile departe de părțile mobile. Hainele largi, bijuteriile sau părul lung pot fi prinse în părțile mobile.
- g) Dacă sunt prevăzute dispozitive pentru conectarea instalațiilor de extracție și colectare a prafului, asigurați-vă că acestea sunt conectate și utilizate corespunzător. Utilizarea colectării prafului poate reduce pericolele legate de praf.

Utilizarea și îngrijirea uneltelor electrice

- a) Nu forțați unealta electrică. Utilizați unealta electrică corectă pentru aplicația dvs. Unealta electrică corectă va face treaba mai bine și mai sigură decât cea pentru care a fost proiectată.
- b) Nu utilizați unealta electrică dacă întrerupătorul nu o pornește și nu o oprește. Orice unealtă electrică care nu poate fi controlată cu comutatorul este periculoasă și trebuie reparată.
- c) Deconectați ștecherul de la sursa de alimentare și/sau acumulatorul de la unealta electrică înainte de a face orice reglare, a schimba accesoriile sau a depozita uneltele electrice. Astfel de măsuri preventive de siguranță reduc riscul pornirii accidentale a unelei electrice.
- d) Păstrați uneltele electrice inactive la îndemâna copiilor și nu permiteți persoanelor care nu sunt familiarizate cu unealta electrică sau aceste instrucțiuni să utilizeze unealta electrică. Uneltele electrice sunt periculoase în mâinile utilizatorilor neinstruiți.
- e) Întrețineți uneltele electrice. Verificați alinierea greșită sau blocarea pieselor în mișcare, spargerea pieselor și orice altă componentă care poate afecta funcționarea unelei electrice. Dacă este deteriorată, reparați unealta electrică înainte de utilizare. Multe accidente sunt cauzate de uneltele electrice neîntreținute.
- f) Păstrați uneltele de tăiere ascuțite și curate. Uneltele de tăiere întreținute corespunzător, cu muchii ascuțite, sunt mai puțin susceptibile de a se lega și sunt mai ușor de controlat.
- g) Utilizați unealta electrică și accesoriile în conformitate cu aceste instrucțiuni, ținând cont de condițiile de lucru și de lucrul care trebuie efectuat. Utilizarea unelei electrice pentru operațiuni diferite de cele prevăzute poate duce la o situație periculoasă.
- h) Acest aparat nu este destinat utilizării de către persoane (inclusiv copii) cu capacități fizice, senzoriale sau mentale reduse sau cu lipsă de experiență și cunoștințe, doar dacă sunt supravegheați sau instruiți cu privire la utilizarea aparatului de către o persoană responsabilă pentru siguranța lor.
- i) Copiii trebuie supravegheați pentru a vă asigura că nu se joacă cu aparatul.

Utilizarea și îngrijirea bateriei unelei

- a) Asigurați-vă că comutatorul este în poziția oprit înainte de a introduce acumulatorul. Introducerea acumulatorului în uneltele electrice care au comutatorul pornit provoacă accidente.
- b) Reîncărcați doar cu încărcătorul specificat de producător. Un încărcător care este potrivit pentru un tip de acumulator poate crea un risc de incendiu atunci când este utilizat cu un alt acumulator.
- c) Utilizați unelte electrice doar cu baterii special desemnate. Utilizarea oricăror alte baterii poate crea un risc de rănire și incendiu.
- d) Când acumulatorul nu este utilizat, țineți-l departe de alte obiecte metalice, cum ar fi agrafe, monede, chei, cuie, șuruburi sau alte obiecte metalice mici care pot face o conexiune de la un terminal la altul. Scurtcircuitarea bornelor bateriei poate provoca arsuri sau incendiu.

- e) În condiții abuzive, lichidul poate fi aruncat din baterie; evitați contactul. Dacă contactul are loc accidental, clătiți cu apă. Dacă lichidul intră în contact cu ochii, solicitați suplimentar ajutor medical. Lichidul aruncat din baterie poate provoca iritații sau denivelări.

Service

- a) Solicitați repararea uneltei electrice la un service autorizat. Acest lucru va asigura menținerea siguranței uneltei electrice.

INSTRUCȚIUNI SUPLIMENTARE PRIVIND SIGURANȚA

Purtați protecție pentru urechi.

Expunerea la zgomot poate provoca pierderea auzului.

Pierderea controlului poate provoca vătămări corporale.

- Dacă este posibil, folosiți întotdeauna cleme sau o menghină pentru a ține piesa de prelucrat.
- Opriți întotdeauna înainte de a pune unealta jos.
- Asigurați-vă că iluminarea este adecvată.
- Nu puneți presiune pe unealtă, astfel încât să încetinească motorul.
- Păstrați zona fără pericole de care vă puteți împiedica.
- Nu lăsați pe nimeni sub 18 ani să utilizeze acest produs.
- Folosiți doar accesorii în stare bună.
- Nu atingeți lama după utilizare. Va fi foarte caldă.
- Țineți mâinile departe de piesa de prelucrat.
- Nu folosiți niciodată mâinile pentru a îndepărta rumegușul, așchiile sau deșeurile din apropierea lamei.
- Nu lăsați materiale, șnururi, sfoară și altele asemenea în jurul zonei de lucru.
- Sprijiniți corect piesa de prelucrat.
- Dacă sunteți întrerupt când utilizați unealta, finalizați procesul și opriți-o înainte de a privi în altă parte.
- Verificați periodic dacă toate piulițele, șuruburile și celelalte elemente de fixare sunt strânse corespunzător.
- Când utilizați unealta, utilizați echipament de siguranță, inclusiv ochelari de protecție sau vizieră, apărători pentru urechi și îmbrăcăminte de protecție, inclusiv mănuși de protecție.
- Purtați mască de praf.

Dacă aveți îndoieli, nu conectați unealta. Utilizarea unei surse de alimentare cu o tensiune mai mică decât valoarea nominală de pe plăcuță este dăunătoare motorului.

Unealta trebuie utilizată doar în scopul prescris. Orice utilizare diferită de cele menționate în acest manual va fi considerată un caz de utilizare greșită. Producătorul nu își asumă responsabilitatea pentru daunele cauzate de utilizarea necorespunzătoare a produsului.

Pentru a utiliza corect această unealtă, trebuie să respectați reglementările de siguranță, instrucțiunile de asamblare și instrucțiunile de utilizare care se găsesc în acest manual. Toate persoanele care folosesc și întrețin aparatul trebuie să cunoască acest manual și trebuie să fie informate cu privire la pericolele potențiale ale aparatului.

Copiii și persoanele fragile nu trebuie să folosească acest instrument. Copiii trebuie supravegheați în permanență dacă se află în zona în care este utilizată unealta, este de asemenea imperativ să respectați reglementările de prevenire a accidentelor în vigoare în zona dumneavoastră. Același lucru este valabil și pentru regulile generale de sănătate și securitate în muncă.

Producătorul nu își asumă răspunderea pentru nicio modificare adusă unelei și nici pentru alte daune rezultate din astfel de modificări. Chiar și atunci când unealta este utilizată conform instrucțiunilor, nu este posibil să se elimine toți factorii de risc reziduali. Următoarele pericole pot apărea în legătură cu construcția și proiectarea uneltelor:

Deteriorarea plămânilor, dacă nu se poartă o mască de praf eficientă.

Deteriorarea auzului, dacă nu se poartă aparatori eficiente.

AVERTISMENT!

Pentru a reduce riscul de rănire, utilizatorul trebuie să citească și să înțeleagă manualul de utilizare înainte de a utiliza acest produs.

PĂSTRAȚI ACEST MANUAL PENTRU CONSULTĂRI ULTERIOARE!

2. AVERTISMENTE PRIVIND SIGURANȚA PENTRU SUFLANTA DE FRUNZE

- Când lucrați cu dispozitivul, păstrați întotdeauna o distanță de siguranță și poziția naturală a corpului.
- Țineți întotdeauna dispozitivul ferm în mână.
- Înainte de a începe lucrul, verificați dacă sunt animale și alte obiecte în zona de lucru. Îndepărtați toate obiectele care ar putea fi aruncate sau blocate în unealtă.
- Nicio altă persoană sau animal nu poate fi prezent într-o zonă de 5 m în jurul zonei de lucru, deoarece în caz contrar ar putea fi rănite de obiectele aruncate.
- Lucrați doar în condiții bune de lumină și vizibilitate.
- Nu lucrați peste înălțimea capului! Nu vă aplecați înainte sau înapoi!
- Utilizatorul trebuie să poarte ămbrăcămintă strânsă. Evitați să purtați haine largi. Purtați pantofi rezistenți și pantaloni lungi.
- Aveți grijă când mergeți cu spatele. Pericol de împiedicare!
- Nu lucrați niciodată în ploaie.
- Este interzisă în mod expres suflarea materialelor grele precum metal, pietre, crengi, conuri de brad sau sticlă spartă.
- Când lucrați cu dispozitivul, asigurați-vă că există iluminare suficientă.
- Purtați întotdeauna echipamentul individual de protecție necesar.
- Aveți grijă la praful pe l-ați ridicat și la obiectele care zboară. Este periculos efectul de recul din pereți.
- Nu îndreptați dispozitivul către oameni sau animale când suflați.
- Înainte de a începe să suflați cu aparatul, îndepărtați corpurile străine cu o greblă sau o mătură.
- Aparatul poate fi folosit doar la anumite ore – nu prea devreme dimineața sau prea târziu seara, deoarece poate deranja alte persoane.
- Orele indicate de autoritățile locale trebuie respectate.
- Întreaga piesă a duzei suflantei trebuie utilizată astfel încât fluxul de aer să poată lucra aproape de sol.
- Acordați atenție copiilor, animalelor de companie, deschideți ferestrele și aruncați corpurile străine în siguranță.

3. SIMBOLURI

Pericol de rănire!

Atenție la obiectele aruncate. Țineți trecătorii departe.

**Păstrați alte persoane la distanță!****AVERTISMENT!** Când utilizați dispozitivul, aveți grijă să nu fie alte persoane în apropiere (distanță de siguranță: 5m). Acest lucru este valabil mai ales pentru copii și animale.

Citiți cu atenție manualul de instrucțiuni înainte de utilizare.



Protejați unealta de umezeală și nu expuneți niciodată la ploaie!



Nivel de putere sonoră garantat Lwa 96 dB (A).



Utilizați echipament de protecție a urechilor.



Utilizați echipament de protecție a ochilor.

4. DESCRIERE PRODUS

- 1) Mâner
- 2) Selector viteză variabilă
- 3) Buton de eliberare a tubului suflantei
- 4) Tub suflantă
- 5) Buclă agățare
- 6) Răzuitoare
- 7) Acumulator (nu este inclus)
- 8) Afișaj pentru capacitatea rămasă
- 9) Buton pentru afișarea capacității
- 10) Buton de eliberare a acumulatorului
- 11) Lumini de control
- 12) Încărcător baterie (nu este inclus)

5. DATE TEHNICE

MODEL	FZF 70605-0
Tensiune nominală	20 V
RPM	0-17000 min ⁻¹
Viteză max. de aer	38 m/s
Putere de aspirare (debit max. de aer)	350 CFM
Durata de funcționare max. a bateriei pline	15 min (2 Ah), 30 min (4 Ah)
Greutate (fără baterie)	1.9 kg

Accesorii

Număr articol	Accesoriu
FDUZ 79020	Acumulator 2 Ah
FDUZ 79040	Acumulator 4 Ah
FDUZ 79100	Încărcător rapid
FDUZ 79110	Încărcător dublu rapid

6. FUNCȚIONARE

1) Încărcarea acumulatorului

ATENȚIE!

Pericol de rănire! Respectați toate instrucțiunile de siguranță atunci când manipulați dispozitive reîncărcabile.

NOTIFICARE!

Pericol de deteriorare a unității! Nu lăsați acumulatorul să se descarce de tot!

NOTIFICARE!

Pericol de deteriorare a unității! Nu apăsați comutatorul ON/OFF după ce dispozitivul s-a dezactivat automat.

Notă: Acumulatorul Li-ion poate fi încărcat în orice moment, fără a afecta durata de viață a unității.

Întreruperea procesului de încărcare nu va deteriora acumulatorul.

Notă: Dacă bateria este încărcată complet, încărcătorul trece automat la funcția de încărcare de întreținere. Astfel, bateria poate/ rămâne permanent în încărcător.

Acumulatorul trebuie încărcat înainte de prima pornire. (timp de încărcare: aproximativ 60 de minute)

- Apăsați buoul de blocare (10) și scoateți bateria din dispozitiv. (vezi fig. A&B).

Fig. A

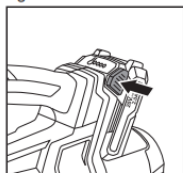
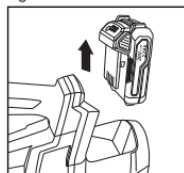
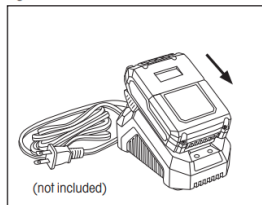


Fig. B



- Introduceți acumulatorul în încărcător. (vezi fig. C)

Fig. C



- Conectați încărcătorul la sursa de alimentare.
- Starea de încărcare este indicată de luminile de control (11).
- Introduceți acumulatorul în dispozitiv și asigurați-vă că se fixează corect. (vezi fig. D&E)

Fig. D

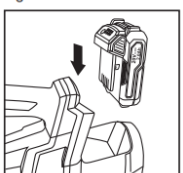
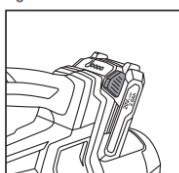


Fig. E



Verificarea capacității rămase a bateriei

- Apăsați comutatorul indicatorului de capacitate a bateriei (9).
- Capacitatea rămasă a bateriei este indicată de cele 4 LED-uri ale luminilor de control (8).

Indicator capacitate baterie:

Toate cele 4 LED-uri sunt aprinse:

Bateria este încărcată complet.

3 sau 2 LED-uri sunt aprinse:

Bateria are o încărcare suficientă rămasă.

1 LED pâlpâie:

Bateria este descărcată, reîncărcați bateria.

Toate LED-urile pâlpâie:

Acumulatorul este prea fierbinte (de ex. din cauza soarelui direct sau a utilizării prelungite) sau prea rece (sub 32°F/0°C). Nu utilizați și nu încărcați acumulatorul, asigurați-vă că temperatura bateriei este între 40°F (4°C) și 104°F (40°C).

2) Verificați înainte de utilizare

AVERTISMENT!

Pericol de rănire! Dispozitivul trebuie pus în funcțiune doar dacă nu sunt găsite defecțiuni. Dacă vreo parte a dispozitivului este defectă, trebuie înlocuit înainte de următoarea utilizare.

AVERTISMENT!

Pericol de rănire! Înainte de a începe lucrul, verificați zona și îndepărtați toate obiectele care pot fi ridicate de unitate.

Verificați echipamentul de siguranță și starea de siguranță a dispozitivului.

- Verificați toate piesele pentru a vă asigura că se potrivesc bine.
- Verificați dacă există defecte vizibile: piese sparte, fisuri etc.

3) Conectați tubul de suflare la admisia de aer

Aliniați fanta (A) din interiorul tubului de suflare (4) cu robinetul (B) al deschiderii carcasei, așa cum se arată în imaginea de mai jos, asigurați-vă că instalarea este fermă. (vezi fig. F).

Fig. F

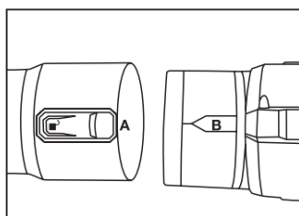
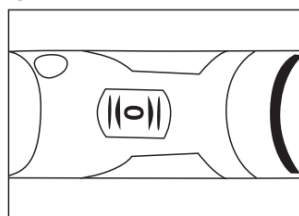


Fig. G



4) Pornirea și oprirea

- Pentru a porni aparatul, rotiți selectorul de viteză variabilă (2) la [1/2/3/4/MAX] pentru a porni și pentru a crește viteza aerului. (vezi fig. G)
- Pentru a opri aparatul, rotiți selectorul de viteză variabilă la [0].

5) Poziția corectă

Țineți unitatea și mâna dreaptă la aproximativ nivelul șoldului pe mânerul de operare, echilibrate într-un mod confortabil.

Notă: Lucrul cu suflantă/aspiratoare de frunze nu poate fi efectuat în timpul orelor normale de liniște.

7. CURĂȚARE ȘI ÎNTREȚINERE

PERICOL!

Pericol de rănire! Înainte de orice lucrare de întreținere sau curățare:

- Scoateți bateria.
- Lăsați dispozitivul să se răcească.

Demontarea dispozitivului

- Apăsați butonul de eliberare (3) și scoateți tubul suflantei (4) din dispozitiv.

Curățarea aparatului

- Îndepărtați orice murădire grosieră.
- Ștergeți aparatul cu un material textil ușor umezit.

8. DEPOZITARE ȘI TRANSPORT

Depozitare

PERICOL!

Pericol de rănire! Asigurați-vă că nicio persoană neautorizată nu poate avea acces la aparat!

- Depozitați aparatul într-un loc uscat și bine ventilat.

Transport

- Asigurați aparatul împotriva alunecării.
- În cazul expedierii, utilizați ambalajul original ori de câte ori este posibil.

9. DEPANARE

PERICOL!

Pericol de rănire! Reparațiile efectuate necorespunzător pot duce la nefuncționarea în siguranță a dispozitivului. Acest lucru vă pune în pericol pe dumneavoastră și mediul dumneavoastră.

Defecțiunile dunt adesea cauzate de defecțiuni minore. Majoritatea acestora le puteți remedia cu ușurință singur. Vă rugăm să consultați următorul tabel înainte de a contacta furnizorul. Veți economisi multe probleme și, eventual și bani.

Defecțiune	Cauză	Soluție posibilă
Dispozitivul nu funcționează	Bateria nu este introdusă corect?	Introduceți bateria în poziție.
	Acumulatorul este descărcat?	Secțiunea de încărcare a acumulatorului.
	Acumulator defect? Dispozitivul este defect?	Contactați cel mai apropiat service autorizat.

Dacă nu puteți remedia singur defecțiunea, contactați cel mai apropiat service. Vă rugăm să rețineți că orice reparație necorespunzătoare va anula, de asemenea, garanția și pot fi suportate costuri suplimentare.

SPECIFICAȚIILE ACESTUI PRODUS SE POT SCHIMBA FĂRĂ O NOTIFICARE PREALABILĂ
 Importat în România de SC LEHPOL ELECTRONIC SRL.



RECICLAREA CORECTĂ A ACESTUI PRODUS

Simbolul alăturat indică faptul că deșeurile de echipamente electrice și electronice nu se reciclează împreună cu deșeurile menajere. Pentru a preveni un posibil pericol față de mediul inconjurător sau față de sănătatea dumneavoastră din cauza reciclării necontrolate a deșeurilor, vă rugăm să separați acest produs de alte tipuri de deșeuri și să-l reciclați în mod responsabil. Reciclarea controlată a aparatelor de uz casnic joacă un rol vital în refolosirea, recuperarea și reciclarea echipamentelor electrice și electronice.

