

Cycle computer
KM0075

A decorative graphic consisting of multiple thin, parallel lines that form a wavy, ribbon-like shape across the middle of the page. The lines are more densely packed in some areas, creating a sense of depth and movement.

BEDIENUNGSANLEITUNG

DE

OWNER'S MANUAL

EN

INSTRUKCJA OBSŁUGI

PL

MANUAL DE UTILIZARE

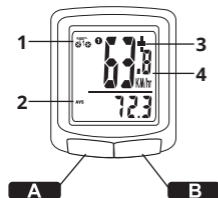
RO

INFORMATII PRIVIND SIGURANTA

Cititi cu atentie acest manual si pastrati-l pentru consultari ulterioare. Producatorul nu poate fi tras la raspundere pentru eventualele daune care pot apare din cauza utilizarii necorespunzatoare.

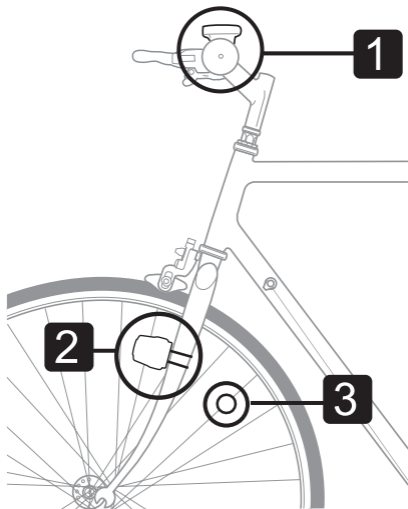
1. Nu aruncati produsul in foc. Batrria poate exploda si poate constitui un pericol la sanatatea dvs. si a celor din jur.
2. Nu utilizati produsul daca este deteriorat.
3. Nu expuneti produsul in bataia directa a razelor solare sau la alte radiatii ultraviolete.
4. Orice reparatie a acestui produs trebuie efectuata de catre personal calificat, la un service autorizat. Nu incercati sa reparati singuri produsul, risc de deteriorare si pierdere a garantiei.
5. ATENTIE: Inainte de a incepe un program de fitness consultati medicul.

DESCRIERE PRODUS

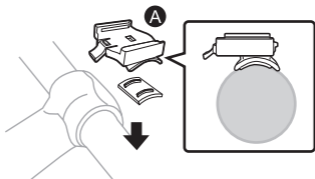


1. Tendinta accelera-re/incetinire
2. Submenu
3. Comparator viteza (fata de viteza medie)
4. Viteza curenta

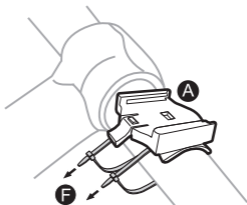
MONTARE



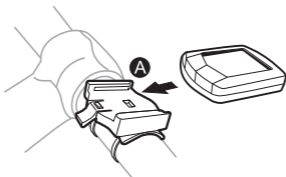
1



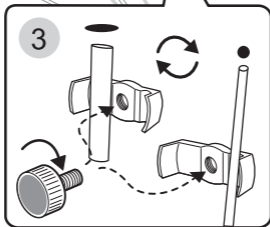
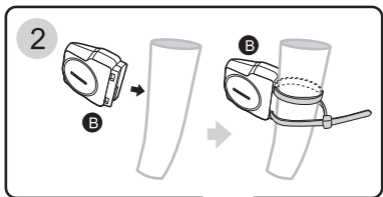
1a

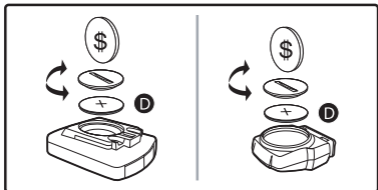
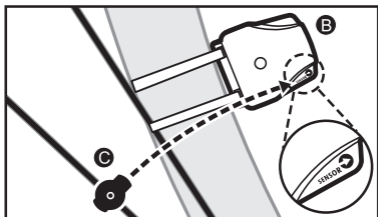
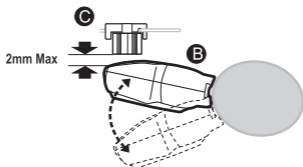


1b



1c

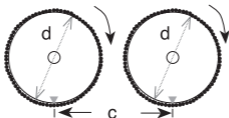




INTRODUCERE MARIME ANVELOPA


Introduceti lungimea anvelopei (C) in dispozitiv (inmultiti diametrul (D), exprimat in mm, cu 3.1416). Pentru comoditate consultati tabelul de mai jos in care este data lungimea functie de diametrul rotii pentru cele mai uzuale marimi:

| Diametru roata (D) | Lungime (C) |
|--------------------|-------------|
| 20" | 1596 |
| 22" | 1759 |
| 24" | 1916 |
| 26" (650A) | 2073 |
| 26,5" (Tubular) | 2117 |
| 26,6" (700x25C) | 2124 |
| 26,8" (700x28C) | 2136 |
| 27" (700x32C) | 2155 |
| 28" (700B) | 2237 |
| ATB 24" x 1,75 | 1888 |
| ATB 26" x 1,4 | 1995 |
| ATB 26" x 1,5 | 2030 |
| ATB 26" x 1,75 | 2045 |
| ATB 26"x2 (650B) | 2099 |
| 27" x 1 | 2136 |
| 27" x 1 1/4 | 2155 |



De fapt, marimea C reprezinta lungimea exprimata in mm pentru o rotatie completa a rotii. Un rezultat bun se poate obtine prin masurarea directa: faceti o rotatie completa cu roata si masurati distanta in mm.

PROGRAM SERVICE

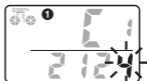
Aceasta functie va reaminteste cand sa faceti reviziile la bicicleta - ungerea lantului sau schimbul unor componente dupa o anumite distanta parcursa. De exemplu, daca este setata distanta de 600 km, iconita  va palpai pe ecran dupa atingerea acestei distante (puteti seta 600/1200/1800 etc). Apasati butonul A pentru a opri simbolul de service din palpait.

SETARI

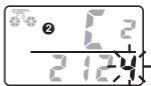
Pentru a intra in meniul setari:

1. Verificati ca bateria sa fie introdusa corect in locul ei.
2. Apasati si tineti apasat simultan butoanele A si B pentru 3 secunde.
3. Acum ati intrat in meniul setari. Apasati butonul B pentru a alege setarea, apasati pe A pentru confirmare.

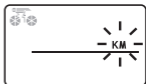
Setati marimea rotii
pentru bicicleta 1



Setati marimea rotii pentru
bicicleta 2



Selectati unitatea de masura
km/mile (sistemul metric/englezesc)



Setati varsta si greutatea dvs. Greutatea poate fi introdu-
sa in kg sau pounds (depinde de sistemul ales anterior).



Varsta

Greutatea

Setati programul de
service pentru bicicleta 1



Setati programul de
service pentru bicicleta 2



OPERARE

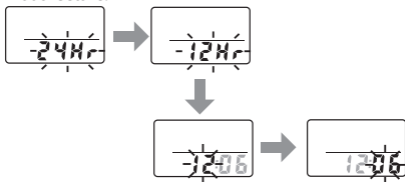
Apasati orice buton pentru a porni computerul
inainte de a porni cu bicicleta.

FUNCTII

1. Apasati butonul B pentru a merge schimba modul
2. Apasati butonul A pentru a intra in submeniul modului ales anterior
3. Apasati si tineti apasat butonul A pentru resetare si pentru a intra in modul setare din submeniu.

SETARE CEAS

Cand ceasul este afisat pe ecran, apasati si tineti apasat butonul A pentru 3 secunde pentru a intra in modul setare.



- Apasati butonul B pentru reglare.
- Apasati butonul A pentru confirmare.

DISTANTA TOTALA PARCURSA DE BICICLETA 1 (ODO 1)



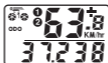
Cand este afisat pe ecran ODO1, apasati si tineti apasat butonul A pentru 3 secunde pentru a intra in modul setare marime roata si odometru (distanța parcursa) pentru bicicleta 1 si 2.



FUNCTIA SALVARE PENTRU ODOMETRU

Funcția de salvare a odometrului vă permite să reintroduceți date importante referitoare la distanța parcursă după schimbarea bateriei. Apăsato butonul B pentru reglare și apăsați butonul A pentru confirmare.

DISTANTA TOTALA PENTRU BICICLETA 1 SI 2 (ODO 1 2)



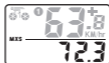
Când este afișat pe ecran ODO12, apăsați și țineți apăsat 3 secunde butonul A pentru a intra în meniul service pentru bicicleta 1 și 2.

DISTANTA PARCURSA (DST)



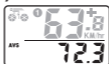
Pentru resetarea distanței parcurse: Când este afișat DST pe ecran, apăsați și țineți apăsat butonul A pentru 5 secunde pentru a reseta distanța parcursă (trip), timpul corespunzător distanței parcurse și viteza medie.

VITEZA MAXIMA (MXS)



Cand este afisat pe ecran MXS, apasati si tineti apasat butonul A pentru 5 secunde pentru a reseta valoarea vitezei maxime.

VITEZA MEDIE (AVS)



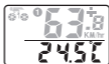
Viteza medie se reseteaza din modul Trip information, la distanta parcursa (Trip distance mode).

TRIP TIME (TM)



Acest parametru va fi resetat din modul Trip information la rubrica Trip distance mode.

TEMPERATURA



Selectare unitate masura temperatura C/F: cand temperatura este afisata pe ecran, apasati si tineti apasat butonul A pentru 3 secunde si veti intra in meniul de selectare C/F. Apasati butonul B pentru selectare si confirmati prin apasarea pe butonul A.

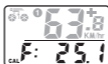
Nota: va rugam sa retineti ca temperatura afisata este temperatura din interiorul computerului de bicicleta si aceasta este direct influentata de expunerea la soare. Pentru a afisa o temperatura corecta, computerul trebuie sa stea la umbra un timp de cel putin 30 de minute.

CALORII (CAL)



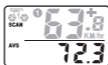
Cand este afisat CAL pe ecran, apasati si tineti apasat butonul A pentru 3 secunde pentru a reseta datele referitoare la calorii consumate.

ARDERE GRASIMI (F)



Cand este afista pe ecran CAL F, apasati si tineti apasat butonul A pentru 3 secunde pentru a reseta datele referitoare la grasimile arse (acestea sunt exprimet in grame).

SCAN



In acest mod sunt afisate alternativ cate 4 secunde distanta parcursa, viteza maxima, viteza medie si controlul de timp (trip distance).

SELECTARE BICICLETA 1 / BICICLETA 2

Apasati scurt butoanele A si B simultan pentru a comuta intre bicilet1 / bicicleta2. Numerele "1" sau "2" vor fi afisate pe ecran.

RO

Toate datele se vor aduce la zero (reset) cu axceptia distantei totale.

FREEZE FRAME MEMORY

Apasati butonul A. Optiunea Freeze Frame Memory blocheaza afisajul la capatul unui segment de drum parcurs. Informatiile TM, DST si AVS vor palpai pe ecran si pot fi citite ulterior prin apasarea pe butonul B. Pentru a parasi acest meniu, apasati si tineti apasat butonul A pana cand afisajul nu mai palpaie si devine din nou static.

COMPARATOR VITEZA

Semnul "+" sau "-" va apare in dreapta cifrei care arata viteza curenta. Simbolul "+" indica faptul ca mergeti cu o viteza mai mare decat viteza medie (AVS), in timp ce simbolul "-" arata ca va deplasati cu o viteza mai mica decat viteza medie.

TENDINTA DE ACCELERARE/INCETINIRE

Un simbol cu un ciclist va apare in stanga cifrei care arata viteza curenta.

Simbolul rotii care se deplaseaza inainte semnifica accelerare.



Simbolul rotii care se deplaseaza inapoi semnifica incetinire.



OPRIRE AUTOMATA

Daca computerul nu este utilizat o perioada de timp, va intra automat in modul sleep, cand afisajul se opreste pentru a economisi energie. Apasati orice buton pentru a reveni la afisarea normala.

RESETARE COMPUTER

Resetarea computerului se face in unul din urmatoarele cazuri:

- Bateria a fost schimbata

- Utilizatorul apasa si tine apasat simultan butoanele A si B.
- De fiecare data cand utilizatorul intra in meniul de setari si nu face nici o modificare, dupa 5 minute afisajul se va opri. Apasati orice buton pentru a reveni la afisarea normala si pentru a intra in meniul de setari.

INLOCUIRE BATERIE

Inainte de utilizare, verificati sa introduceti bateria corect in locasul ei (in compartimentul din spatele computerului).

1. Deschideti compartimentul bateriei
2. Introduceti o baterie CR2032 respectand polaritatea corecta.
3. Inchideti compartimentul bateriei.

DEPANARE

| Problema | Cauza / posibila solutie de depanare |
|---------------------------------|---|
| Nici o citire | <ul style="list-style-type: none"> • Aliniere incorecta magnet pentru transmitere impulsuri • Distanta incorecta intre magnet si transmitator • Verificati bateria |
| Afisaj negru | <ul style="list-style-type: none"> • Temperatura prea mare • Dispozitivul a fost expus prea mult la soare |
| Afisajul arata incorect cifrele | <ul style="list-style-type: none"> • Scoateti bateria si instalati-o din nou |

SPECIFICATII

MOD VITEZA

- Vitezometru
- Viteza medie
- Viteza maxima
- Tensinta accelerare/incetinire
- Comparator viteza (fata de viteza medie)

MOD DISTANTA

- Distanta parcursa (trip distance)
- Distanta totala parcursa
- Odometru pentru 2 biciclete

MOD TIMP

- Timp parcurs (trip distance)
- Ceas digital (format selectabil 12/24)

ALTELE

- Grad de protectie IPX7
- Unitati de masura selectabila (km/mile)
- Functie Auto Scan
- Freeze frame memory
- Functie Auto start / stop
- Oprire automata
- Program service pentru 2 biciclete
- Unitate de masura selectabila pentru temperatura (C/F)
- Calorii consumate
- Grasimi arse
- Alimentare: baterie CR2032

Producatorul isi rezerva dreptul de a schimba sau să modifice designul și sau specificațiile fără o notificare prealabilă.

„Compania Lechpol Electronics declară că produsul KM0075 este în conformitate cu cerințele esențiale și alte prevederi relevante ale Directivei 2014/53/UE. Declarația pentru descărcare este postata pe site-ul www.lechpol.eu”



Romania

**Reciclarea corecta a acestui produs
(reziduuri provenind din aparatura
electrica si electronica)**



Marcajale de pe acest produs sau mentionate in instructiunile sale de folosire indica faptul ca produsul nu trebuie aruncat impreuna cu alte reziduuri din gospodarie atunci cand nu mai este in stare de functionare. Pentru a preveni posibile efecte daunatoare asupra mediului inconjurator sau a sanata tii oamenilor datorate evacuării necontrolate a reziduurilor, vă rugăm să separați acest produs de alte tipuri de reziduuri și să-l reciclați in mod responsabil pentru a promova re folosirea resurselor materiale. Utilizatorii casnici sunt rugati să ia legatura fie cu distribuitorul de la care au achizitionat acest produs, fie cu autoritatile locale, pentru a primi informatii cu privire la locul și modul in care pot depozita acest produs in vederea reciclării sale ecologice. Utilizatorii institutionali sunt rugati să ia legatura cu furnizorul și să verifice condițiile stipulate in contractul de vanzare. Acest produs nu trebuie amestecat cu alte reziduuri de natura comerciala.

RO

Distribuit de Lechpol Electronics SRL, Republicii nr. 5, Resita, CS, ROMANIA.