

## 2IN1 Tablet 10,1" Windows 10

KM1086

KM1086LTE

KM1086S

BEDIENUNGSANLEITUNG

Deutsch

OWNER'S MANUAL

English

INSTRUKCJA OBSŁUGI

Polski

MANUAL DE UTILIZARE

Română

## INSTRUCTIUNI PRIVIND SIGURANTA

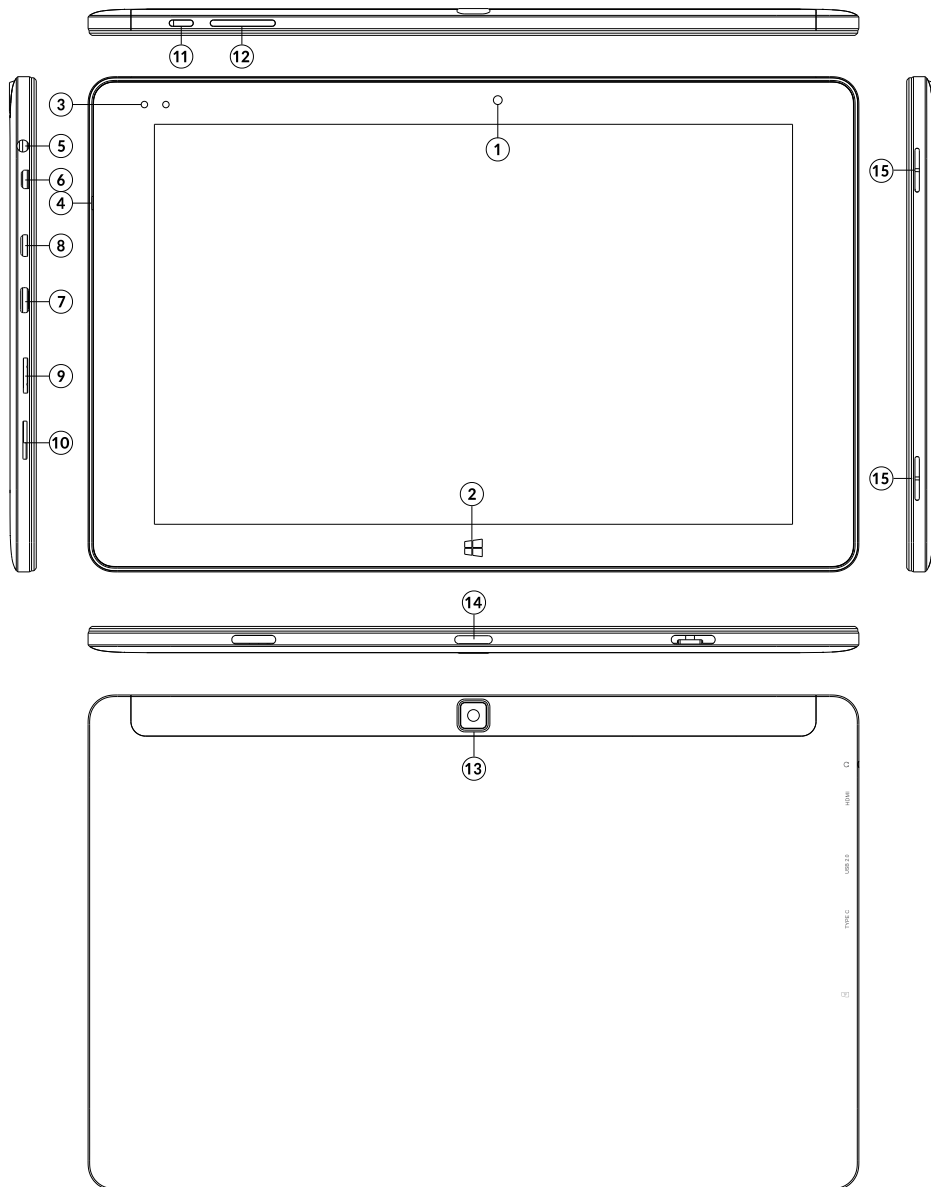
Cititi cu atentie instructiunile de utilizare si pastrati-le pentru consultari ulterioare.

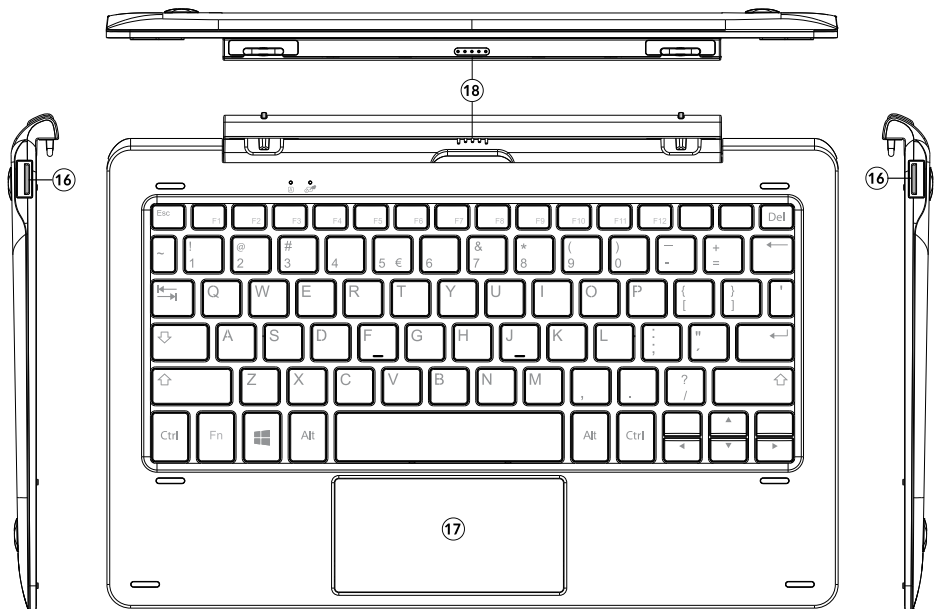
1. Feriti produsul de umezeala, apa sau oricare alte lichide. Evitati pastrarea sau utilizarea produsului in locuri cu temperaturi extreme. Nu expuneti produsul in lumina directa a soarelui sau la alte surse de caldura. Evitati utilizarea produsului în medii magnetice puternice.
2. Nu utilizati produsul daca adaptorul de alimentare este defect.
3. Deconectati produsul de la alimentare daca nu-l utilizati o perioada de timp indelungata.
4. Utilizati doar accesorii recomandate de catre producator.
5. Producatorul nu poate fi tras la raspundere pentru pierderea datelor cauzate de o utilizare necorespunzatoare sau de o defectiune mecanica a produsului. Vă rugăm să creați tot timpul o copie de rezervă a materialelor importante, pentru a evita pierderile.
6. Nu incercati sa reparati singuri produsul. In caz de defectiune, apelati la un service autorizat.
7. **DECONNECTATI** intotdeauna produsul de la alimentare inainte de curatare. Curatati produsul cu un material textil moale, usor umezit. Nu utilizati materiale abrazive sau agenti chimici de curatare.
8. Evitati ca dispozitivul să cadă la sol sau să fie lovit puternic.
9. **Siguranța rutieră este pe primul loc:** nu utilizați aparatul în timp ce conduceți.
10. **Opriti în timpul zborului:** dispozitivele wireless pot cauza interferențe în timpul zborului. Asigurați-vă că dispozitivul este oprit (sau este setat pe modul avion) în timpul zborului.
11. **Opriti-l înainte de intra în zone de risc:** respectați cu strictețe legile, codurile și reglementările relevante privind utilizarea dispozitivelor wireless în zonele periculoase. Opriti dispozitivul înainte de a intra într-un loc susceptibil la explozie, cum ar fi stații de petrol, rezervoare de petrol, uzine chimice sau locuri în care se desfășoară un proces de distrugere însoțit de explozii.
12. **Respectați toate reglementările speciale:** Respectați orice reglementare specială în vigoare în orice zone, cum ar fi spitale, și opriti dispozitivul este interzis să îl utilizați sau în cazul în care poate provoca interferențe sau alte pericole. Folosiți corespunzător dispozitivul în apropierea aparatelor medicale, cum ar fi stimulatoarele cardiace, aparate auditive și alte aparate medicale electronice, deoarece poate provoca interferențe acestor aparate.
13. **NOTA:** Bateria nu este detasabila. Nu incercati sa dezasamblati bateria.

## DESCRIERE PRODUS

1. Camera frontala
2. Buton Windows
3. LED stare
4. Microfon
5. Soclu casti
6. Soclu micro HDMI
7. USB tip-C (soclu incarcare)
8. Soclu micro USB (2.0)

9. Slot card memorie microSD
10. Slot card micro SIM (doar la modelul KM1086LTE)
11. Comutator pornire/oprire
12. Control volum
13. Camera din spate
14. Slot tastatura
15. Difuzor

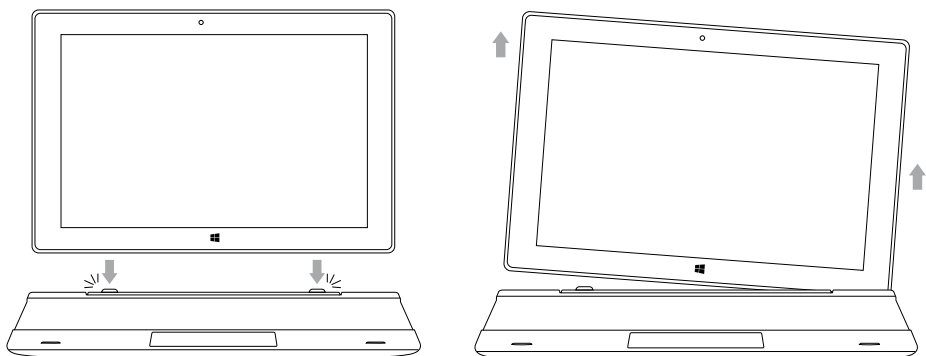


**Tastatura** (doar la modelul KM1086 / KM1086LTE)

16. Port USB (2.0)

17. Touchpad

18. Slot tableta



**ATENȚIE!** Pentru a evita deteriorarea ecranului, nu apăsați pe acesta când manevrați tableta. Țineți tableta de marginii!



**Vă rugăm să rețineți:** ilustrațiile de mai jos și descrierile în ceea ce privește sistemul de operare Windows sunt doar de referință, și poate diferi de varianta software de pe aparat!

## PREGATIREA DE UTILIZARE:

- Conectați adaptorul de alimentare la tableta și la rețeaua de alimentare și încarcăți complet tableta.
- Apasați butonul de pornire pentru 2-3 secunde pentru a porni tableta.
- Urmăriți instrucțiunile de ghidul de pornire.



În timpul procesului de pornire, veți fi îndrumat să vă înregistrați la contul dvs. Microsoft. Dacă nu aveți un cont, creați-va unul.

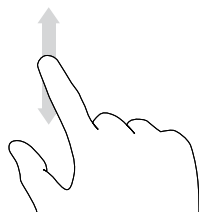
- După terminarea procesului de start-up, dispozitivul este configurat. Acest lucru poate să dureze câteva minute. Nu opriți tableta în timpul configurării!

## NAVIGARE

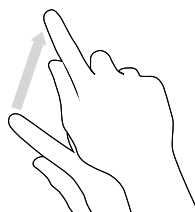
Sunt câteva gesturi simple care sunt necesare pentru operarea acestui dispozitiv – descrise în figurile de mai jos.



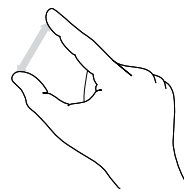
Tap



Swipe



Drag



Pinch

## DEBLOCARE ECRAN


Glisați în sus pe ecran pentru deblocare.



Dacă tableta este protejată de o parolă, trebuie să introduceți parola.



## INFO CENTER

Info Center este o bara cu link-uri catre unele functii importante, pe care puteti sa le afisati sau sa le ascundeti. Pentru a accesa Info Center, atingeti usor ecranul (swipe) de la stanga catre centru si dati click pe simbolul memo  din partea dreapta-jos.



Printre alte lucruri, Info Center include un shortcut la modul tablet mode. Apasati pentru a porni/opri acest mod.

## MENIUL DE PORNIRE

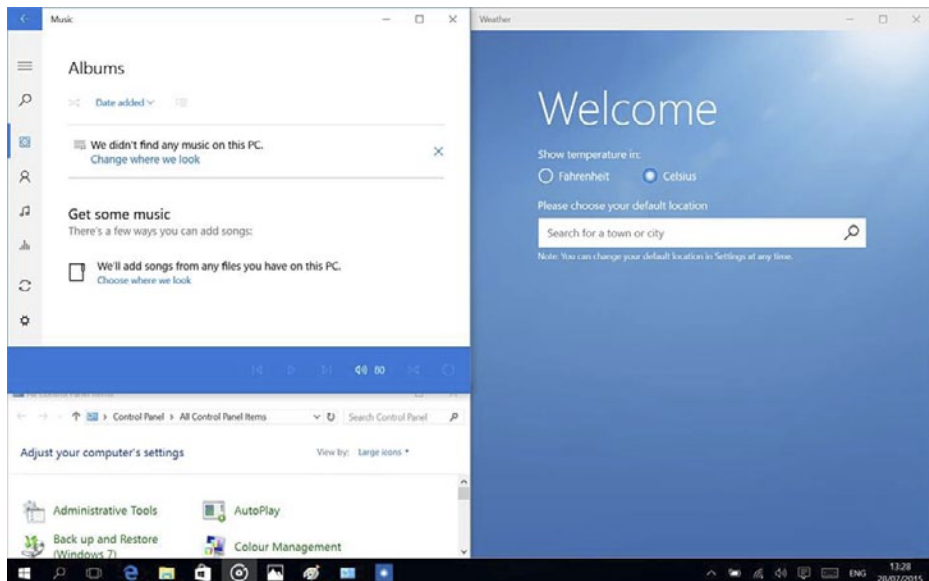
Pentru afisarea meniului de pornire, faceti click pe iconita Windows din partea stanga-jos a ecranului. Apasati inca o data pe iconita pentru a ascunde meniul de pornire.

Suplimentar fata de bara de navigare (A) din meniul clasic de pornire, exista un camp util (B) in dreapta. Aici puteti adauga si organiza aplicatii favorite.

## MULTITASKING

### Ferestre instantanee (snap windows)

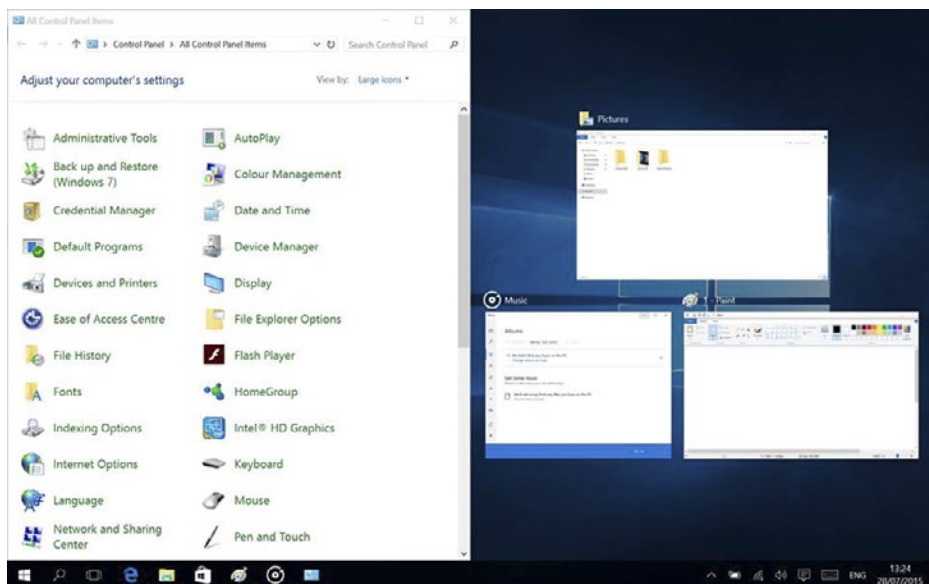
Este mult mai usor si mai intuitiv sa lucrezi cu aplicatii si programe multiple, gratie ferestrelor. Puteti avea pana la 4 programe pe ecran in aceeasi fereastră; Windows va sugereaza cum sa completati cu alte aplicatii sau programe.



Pentru aceasta, faceti click si tineti apasat in partea de sus a ferestrei si trageți de ea. Veti vedea o umbra in locul in care aplicatia se va aseza; eliberati fereastra si aplicatia se va aseza pe locul respectiv.


#### Nota:

- Aplicatiile Windows Store vor ocupa jumatate de ecran.
- Pentru a extinde aplicatia pe tot ecranul faceti click si tineti apasat pe marginea de sus a ferestrei si trageți-o pana sus pe ecran.




Daca aveti alte aplicatii care ruleaza pe desktop. Windows va sugereaza cum sa umpleti spatiile ramase goale. Selectati doar aplicatia sau programul pe care doriti sa-l utilizati simultan.


## Vizualizare sarcini

Daca aveti multe aplicatii sau programe care ruleaza simultan, exista un buton pentru sarcini noi pentru a comuta rapid intre sarcini. Faceti click pe  **Task view** pentru a vedea toate aplicatiile care ruleaza si selectai una dintre ele pentru a o deschide.

## Multiple Desktops

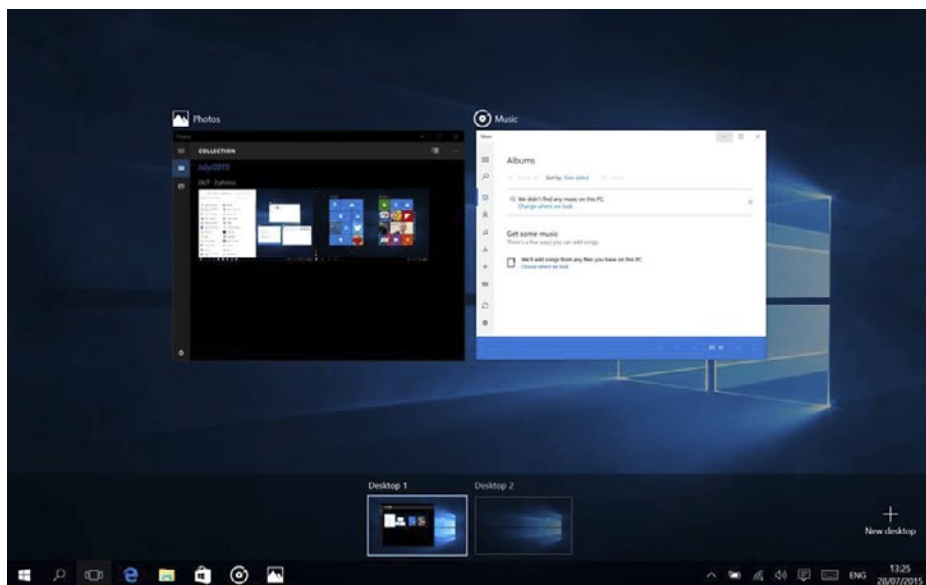
Windows 10 introduce un nou concept de desktop-uri multiple pentru a usura munca la mai multe proiecte, cu diferite aplicatii si programe.

Selectati  **Task view** de pe bara de start, apoi faceti click pe Add a desktop. Va apare o iconita in partea de jos a fiecarei pagini de vizualizare sarcini. Faceti click pe iconita goala pentru a deschide un desktop nou (gol).

Pentru a comuta in desktop-uri, faceti click pe  **Task view** si alegeti un desktop din partea de jos a paginii.



*Nota: In modul tableta nu sunt disponibile desktop-uri multiple.*





## ACTIVARE WI-FI

- Selectati „All settings” din Info Center.
- Apasati „Network & Internet” in meniul setarilor.
- Apasati „Wi-Fi” in stanga.
- Mutati cursorul de la Wi-Fi de pe „Off” pe „On”.
- Faceti click pe rețeaua la care doriti sa va conectati.
- Faceti click pe „Connect”. Introduceți parola daca este necesar. Dispozitivul se conecteaza la rețeaua selectata.

## ECONOMISIRE ENERGIE

- Dezactivati functia Wi-Fi atunci cand nu o utilizati.
- Pastrati dispozitivul conectat la alimentator doar pana cand este complet incarcat.
- Reduceti stralucirea ecranului (din setari).
- Comutati la modul standby mode sau opriti tableta cand nu o utilizati.

## AFLĂ MAI MULTE

Pentru mai multe informații despre acest dispozitiv vizitati: [www.kruger-matz.com](http://www.kruger-matz.com).

Citiți manualul de utilizare cu atenție înainte de a utiliza dispozitivul.

Vizitati site-ul web [www.kruger-matz.com](http://www.kruger-matz.com) pentru mai multe produse si accesorii.

În cazul in care aveti întrebări va rugam sa va adresati secțiunii Întrebări frecvente.

Vă rugăm să rețineți: ilustrația de mai jos și descrierea referitoare la sistemul de operare este doar ca referință, și poate varia de software-ul real de pe dispozitiv!

Compania Lechpol Electronics declară prin prezenta că tableta KM1086 / KM1086LTE / KM1086S este în conformitate cu Directiva 2014/53/UE. Textul integral al Declarației de Conformitate UE este disponibil la următoarea adresă: [www.lechpol.eu](http://www.lechpol.eu).



Marcajale de pe acest produs sau mentionate in instructiunile sale de folosire indica faptul ca produsul nu trebuie aruncat impreuna cu alte reziduuri din gospodarie atunci cand nu mai este in stare de functionare. Pentru a preveni posibile efecte daunatoare asupra mediului inconjurator sau a sanatatii oamenilor datorate evacuării necontrolate a reziduurilor, vă rugăm să separați acest produs de alte tipuri de reziduuri și să-l reciclați în mod responsabil pentru a promova re folosirea resurselor materiale. Utilizatorii casnici sunt rugati să ia legatura fie cu distribuitorul de la care au achizitionat acest produs, fie cu autoritatile locale, pentru a primi informatii cu privire la locul și modul în care pot depozita acest produs în vederea reciclării sale ecologice. Utilizatorii instituționali sunt rugati să ia legatura cu furnizorul și să verifice condițiile stipulate în contractul de vanzare. Acest produs nu trebuie amestecat cu alte reziduuri de natura comerciala.

Distribuit de Lechpol Electronic SRL, Republicii nr. 5, Resita, CS, ROMANIA.

### Aviz juridic

Microsoft, Windows și Internet Explorer sunt mărci comerciale înregistrate ale grupului de companii Microsoft. Alte companii, produse sau servicii pot fi mărci comerciale sau mărci de servicii ale altor companii.