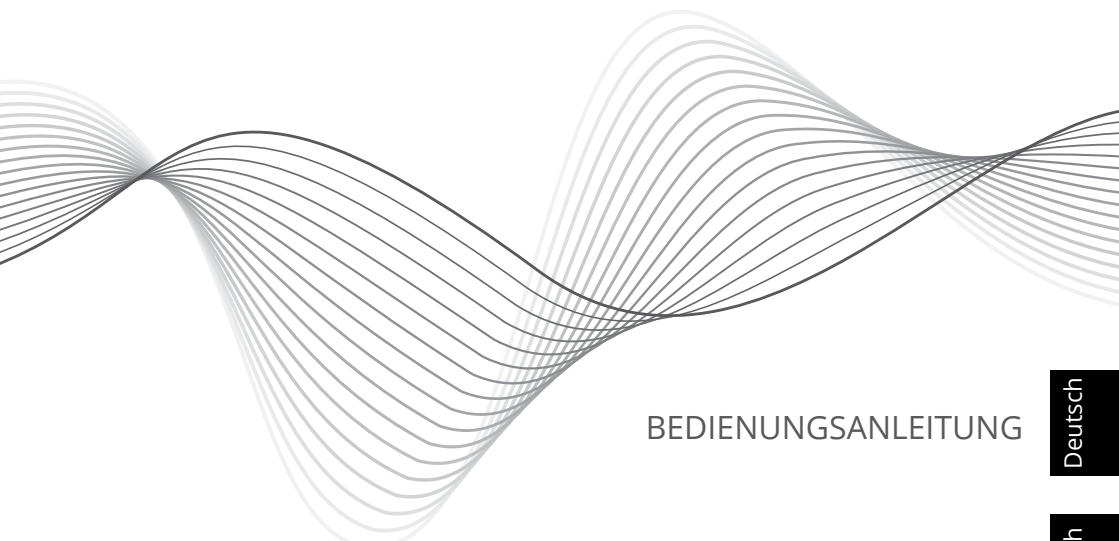


TABLET 11,6" WINDOWS 10
KM1162.2



BEDIENUNGSANLEITUNG

Deutsch

OWNER'S MANUAL

English

INSTRUKCJA OBSŁUGI

Polski

MANUAL DE UTILIZARE

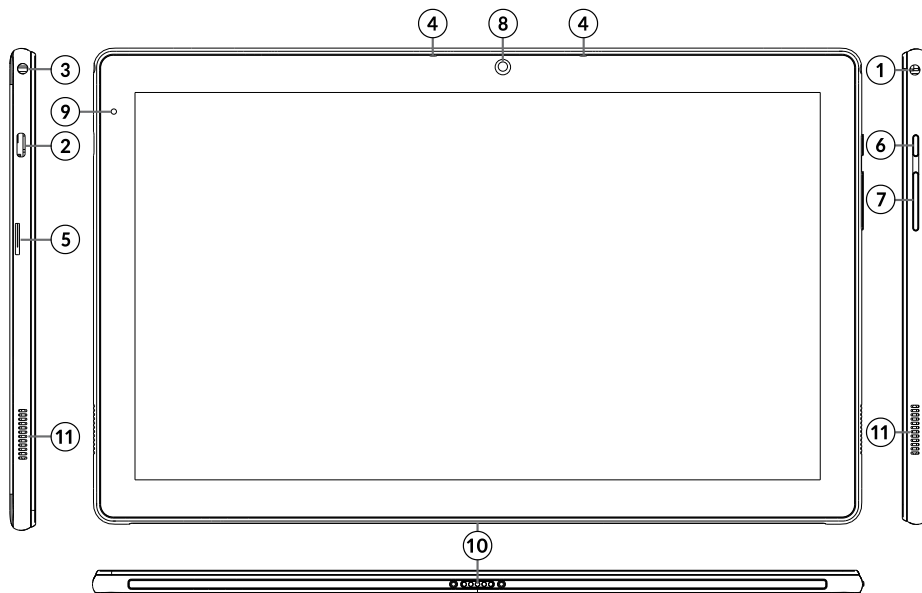
Română

INSTRUCTIUNI PRIVIND SIGURANTA

Cititi cu atentie instructiunile de utilizare si pastrati-le pentru consultari ulterioare.

1. Feriti produsul de umezeala, apa sau oricare alte lichide. Evitati pastrarea sau utilizarea produsului in locuri cu temperaturi extreme. Nu expuneti produsul in lumina directa a soarelui sau la alte surse de caldura. Evitati utilizarea produsului în medii magnetice puternice.
2. Nu utilizati produsul daca adaptorul de alimentare este defect.
3. Deconectati produsul de la alimentare daca nu-l utilizati o perioada de timp indelungata.
4. Utilizati doar accesoriile recomandate de catre producator.
5. Producatorul nu poate fi tras la raspundere pentru pierderea datelor cauzate de o utilizare necorespunzatoare sau de o defectiune mecanica a produsului. Vă rugăm să creați tot timpul o copie de rezervă a materialelor importante, pentru a evita pierderile.
6. Nu incercati sa reparati singuri produsul. In caz de defectiune, apelati la un service autorizat.
7. **DECONECTATI** intotdeauna produsul de la alimentare inainte de curatare. Curatati produsul cu un material textil moale, usor umezit. Nu utilizati materiale abrazive sau agenti chimici de curatare.
8. Evitati ca dispozitivul să cadă la sol sau să fie lovit puternic.
9. In timp ce utilizati castile, volumul excesiv de ridicat, poate cauza deteriorarea auzului. Deci, va rugam reglati volumul aparatului la un nivel moderat si reducati timpul de utilizare al castilor.
10. Nu deconectati tableta brusc atunci cand formatati, incarcati si descarcati programe, deoarece acest lucru poate duce la erori de program.
11. Producătorul nu va fi răspunzător pentru daunele cauzate de procedura necorespunzatoare de actualizare efectuata de catre utilizator.
12. **Siguranța rutieră este pe primul loc:** nu utilizați aparatul în timp ce conduceți.
13. **Opriti în timpul zborului:** dispozitivele wireless pot cauza interferențe în timpul zborului. Asigurați-vă că dispozitivul este oprit (sau este setat pe modul avion) în timpul zborului.
14. **Opriti-l înainte de intra în zone de risc:** respectați cu strictețe legile, codurile și reglementările relevante privind utilizarea dispozitivelor wireless în zonele periculoase. Opriti dispozitivul înainte de a intra într-un loc susceptibil la explozie, cum ar fi stații de petrol, rezervoare de petrol, uzine chimice sau locuri în care se desfășoară un proces de distrugere însoțit de explozii.
15. **Respectați toate reglementările speciale:** Respectați orice reglementare specială în vigoare în orice zone, cum ar fi spitale, și opriti dispozitivul este interzis să îl utilizați sau în cazul în care poate provoca interferențe sau alte pericole. Folosiți corespunzător dispozitivul în apropierea aparatelor medicale, cum ar fi stimulatoarele cardiace, aparate auditive și alte aparate medicale electronice, deoarece poate provoca interferențe acestor aparate.
16. **NOTA:** Bateria nu este detasabila. Nu incercati sa dezamblati bateria.

DESCRIERE PRODUS



1.	Jack casti	7.	Buton volum
2.	USB tip-C	8.	Camera frontala
3.	DC-in	9.	Indicator LED
4.	Microfon	10.	Conector tastatura
5.	Slot microSD	11.	Difuzoare
6.	Buton pornire		

Nota: Pentru a evita deteriorarea permanenta a ecranului, nu apasati pe ecran cand scoateti tableta, mai bine prindeti tableta de margini.

PREGATIREA DE UTILIZARE:

- Conectati adaptorul de alimentare la tableta si la rețeaua de alimentare si incarcati complet tableta.
- Apasati butonul de pornire pentru 2-3 secunde pentru a porni tableta.
- Urmăriti instructiunile de ghidul de pornire.

i In timpul procesului de pornire, veti fi indrumat sa va inregistrati la contul dvs. Microsoft. Daca nu aveti un cont, creati-va unul.

- Dupa terminarea procesului de start-up, dispozitivul este configurat. Acest lucru poate sa dureze cateva minute. Nu opriti tableta in timpul configurarii!

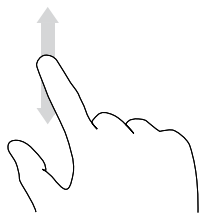
NAVIGARE

Sunt cateva gesturi simple care sunt necesare pentru operarea acestui dispozitiv – descrise in figurile de mai jos.

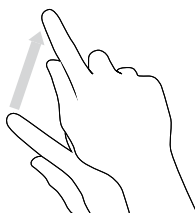
Screen



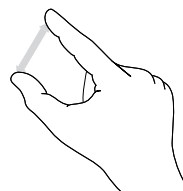
Tap



Swipe

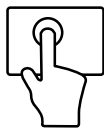


Drag

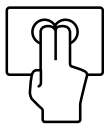


Pinch

Touchpad



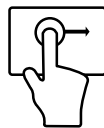
Un clic: clic stânga



Dublu clic: clic dreapta



Un singur slide:
mutați mouse-ul



Faceți clic de două ori și
trageți: mutați elementul



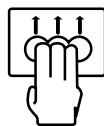
Trageți:
derulați mouse



Pinch: măriti/micșorați



Triplu clic: pornește
caseta de căutare



Slide triplu: începe
proces multitask



Quadruple clic:
deschideți Action Center



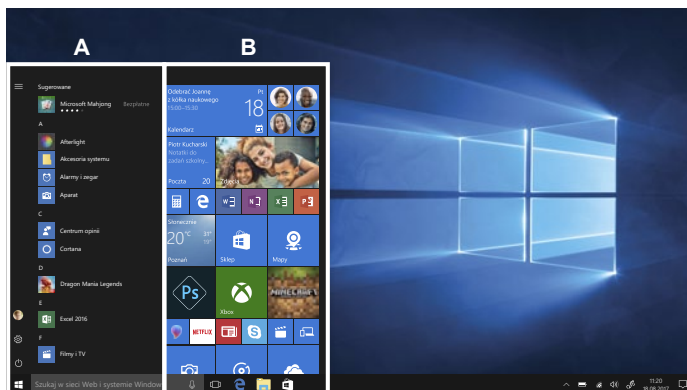
Vă rugăm să rețineți: ilustrațiile de mai jos și descrierile în ceea ce privește sistemul de operare Windows sunt doar de referință, și poate diferi de varianta software de pe aparat!

DEBLOCARE ECRAN

Glisati in sus pe ecran pentru deblocare.



Daca tableta este protejata de o parola, trebuie sa introduceti parola.



INFO CENTER

Info Center este o bara cu link-uri catre unele functii importante, pe care puteti sa le afisati sau sa le ascundeti. Pentru a accesa Info Center, atingeti usor ecranul (swipe) de la stanga catre centru si dati click pe simbolul memo din partea dreapta-jos.



Printre alte lucruri, Info Center include un shortcut la modul tablet mode. Apasati pentru a porni/opri acest mod.

MENIUL DE PORNIRE

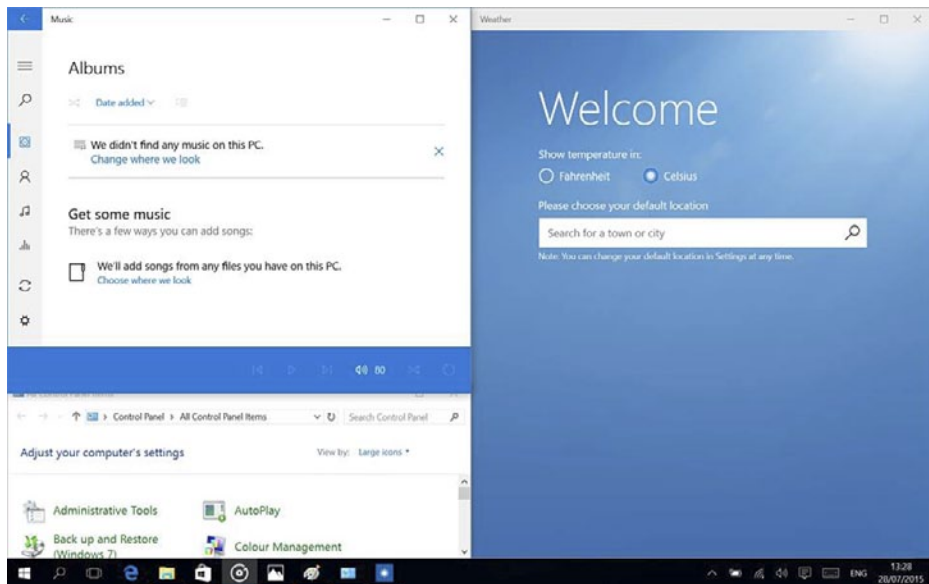
Pentru afisarea meniului de pornire, faceti click pe iconita Windows din partea stanga-jos a ecranului. Apasati inca o data pe iconita pentru a ascunda meniul de pornire.

Suplimentar fata de bara de navigare (A) din meniul clasic de pornire, exista un camp util (B) in dreapta. Aici puteti adauga si organiza aplicatiile favorite.

MULTITASKING

Ferestre instantanee (snap windows)

Este mult mai usor si mai intuitiv sa lucrezi cu aplicatii si programe multiple, gratie ferestrelor. Puteti avea pana la 4 programe pe ecran in aceiasi fereastra; Windows va sugereaza cum sa completati cu alte aplicatii sau programe.

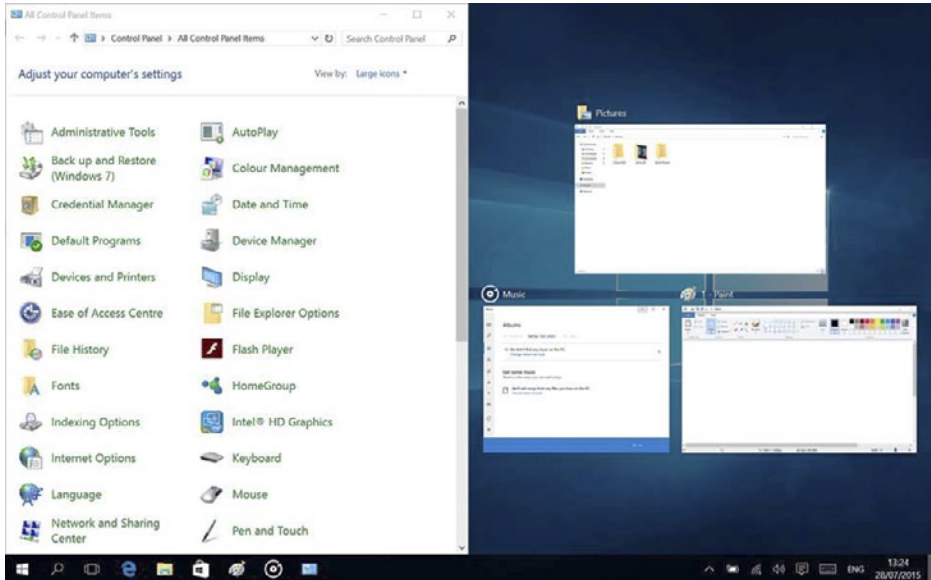


Pentru aceasta, faceti click si tineti apasat in partea de sus a ferestrei si trageți de ea. Veti vedea o umbra in locul in care aplicatia se va aseza; eliberati fereastra si aplicatia se va aseza pe locul respectiv.


Nota:

- Aplicatiile Windows Store vor ocupa jumătate de ecran.
- Pentru a extinde aplicatia pe tot ecranul faceti click si tineti apasat pe marginea de sus a ferestrei si trageți-o pana sus pe ecran.

Daca aveti alte aplicatii care ruleaza pe desktop. Windows va sugereaza cum sa umpleți spatiile ramase goale. Selectati doar aplicatia sau programul pe care doriti sa-l utilizati simultan.





Vizualizare sarcini

Daca aveti multe aplicatii sau programe care ruleaza simultan, exista un buton pentru sarcini noi pentru a comuta rapid intre sarcini. Faceti click pe  **Task view** pentru a vedea toate aplicatiile care ruleaza si selectai una dintre ele pentru a o deschide.

Multiple Desktops

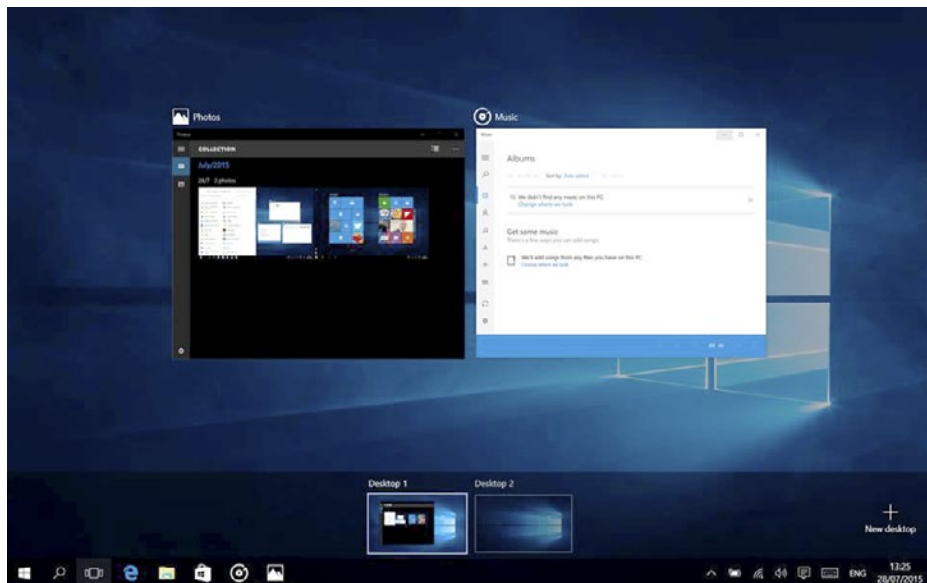
Windows 10 introduce un nou concept de desktop-uri multiple pentru a usura munca la mai multe proiecte, cu diferite aplicatii si programe.

Selectati  **Task view** de pe bara de start, apoi faceti click pe Add a desktop. Va apare o iconita in partea de jos a fiecarei pagini de vizualizare sarcini. Faceti click pe iconita goala pentru a deschide un desktop nou (gol).

Pentru a comuta in desktop-uri, faceti click pe  **Task view** si alegeti un desktop din partea de jos a paginii.





Nota: In modul tableta nu sunt disponibile desktop-uri multiple.



FUNȚIONARE TASTE

Tastele [FN] au funcții extinse pentru tabletă și sunt întotdeauna folosite în combinație cu o altă tastă. Apăsați butonul [FN] și:

- [F1]: Luminozitate -
- [F2]: Luminozitate +
- [F3]: Cortana
- [F4]: Cutie poștală
- [F5]: Setări proiectie ecran
- [F6]: Mut
- [F7]: Volum -
- [F8]: Volum +
- [F9]: Redare / Pauză
- [F10]: Acasă
- [F11]: Sfârșit
- [F12]: Captură ecran
- : Hibernare

Notă: apăsați  pentru a activa/dezactiva touchpad-ul.

ACTIVARE WI-FI

- a. Selectați „All settings” din Info Center.

- b. Apasați „Network & Internet” în meniul setarilor.
- c. Apasați „Wi-Fi” în stanga.
- d. Mutati cursorul de la Wi-Fi de pe „Off” pe „On”.
- e. Faceti click pe rețeaua la care doriți să vă conectați.
- f. Faceti click pe „Connect”. Introduceți parola dacă este necesar.
Dispozitivul se conectează la rețeaua selectată.

ECONOMISIRE ENERGIE

- Dezactivați funcția Wi-Fi atunci când nu o utilizați.
- Pastrati dispozitivul conectat la alimentator doar până când este complet încărcat.
- Reduceți strălucirea ecranului (din setari).
- Comutați la modul standby mode sau opriți tableta când nu o utilizați.

Supraîncălzire

În timpul încălzirii, temperatura dispozitivului și a încărcătorului poate să crească. Acest lucru nu afectează durata de viață sau performanța dispozitivului și reprezintă modul normal de funcționare al dispozitivului.

Cu toate acestea, dacă există o creștere excesivă a temperaturii sau o supraîncălzire, funcție de factorul care a determinat acest lucru, performanța dispozitivului poate fi redusă semnificativ, procesul de încărcare poate fi oprit, dispozitivul se poate opri sau poate afișa un mesaj despre oprirea cauzată de încălzire. Această funcție este disponibilă doar la anumite modele. Important: dacă dispozitivul afișează notificări despre supraîncălzire, opriți-l și nu îl mai porniți până când nu se răcește complet!

În caz de supraîncălzire:

1. Deconectați încărcătorul de la dispozitiv.
2. Închideți toate aplicațiile care rulează.
3. Așteptați ca dispozitivul să se răcească, apoi începeți încărcarea dispozitivului din nou.

Dacă partea dispozitivului unde este amplasat intrarea DC se supraîncălzește, verificați încărcătorul conectat să nu fie deteriorat. Înlocuiți încărcătorul deteriorat cu un nou, corespunzător.

Dispozitivul se poate supraîncălzi și în timpul utilizării când utilizați mai multe aplicații sau funcții care consumă bateria. În caz de supraîncălzire în timpul utilizării:

1. Închideți toate aplicațiile care rulează.
2. Deconectați orice conexiune (Bluetooth, Wi-Fi, transfer de date etc.).
3. Reduceți setările de luminozitate a ecranului.
4. Așteptați ca dispozitivul să se răcească înainte de a-l utiliza din nou.

Măsuri de siguranță privind mediul de funcționare

Pentru a menține longevitatea bateriei și pentru a evita supraîncălzirea, respectați măsurile de siguranță de bază, inclusiv dispozițiile enumerate mai jos:

1. Nu utilizați / depozitați dispozitivul în locuri foarte calde sau reci și nu îl expuneți la lumina directă a soarelui (ex.: pe bordul unei mașini atunci când în utilizați ca navigație).
2. Nu puneți dispozitivul pe suprafețe care ar putea cauza supraîncălzirea ex.: suporturi cu încălzire electrică.
3. Nu puneți produsul în apropierea surselor de căldură, ex.: radiatoare, cuptoare cu microunde, aparate de bucătărie calde și recipiente de înaltă presiune.
4. NU utilizați încărcător sau baterii deteriorate!
5. Utilizați doar încărcătoare, baterii și cabluri autorizate! Utilizarea accesoriilor neautorizate ar putea deteriora dispozitivul sau bateria. Conectarea unui încărcător cu parametri neadecvați poate deteriora produsul și prezintă riscuri pentru utilizator.

AFLĂ MAI MULTE

Pentru mai multe informații despre acest dispozitiv vizitați: www.krugermatz.com. | Citiți manualul de utilizare cu atenție înainte de a utiliza dispozitivul. | Vizitați site-ul web www.krugermatz.com pentru mai multe produse și accesorii. | În cazul în care aveți întrebări va rugăm să va adresați secțiunii Întrebări frecvente.

Vă rugăm să rețineți: ilustrația de mai jos și descrierea referitoare la sistemul de operare este doar ca referință, și poate varia de software-ul real de pe dispozitiv!

IMPORTANT: Producătorul avertizează că există posibilitatea unei variații minore a luminozității ecranului și a culorii între diferite dispozitive. Este posibil să apară pe ecran pete deschise sau închise vizibile. Sunt acceptați până la 5 pixeli defecti pe ecranul dispozitivului. Cauzele menționate mai sus referitoare la afișajul dispozitivului nu sunt acoperite de garanție și nici de drepturile legale ale garanției.

Compania Lechpol Electronics declară prin prezenta că KM1162.2 este în conformitate cu Directiva 2014/53/UE. Textul integral al Declarației de Conformitate UE este disponibil la următoarea adresă: www.lechpol.eu.



Romania

Reciclarea corectă a acestui produs

(reziduuri provenind din aparatura electrica si electronica)



Marcajale de pe acest produs sau mentionate in instructiunile sale de folosire indica faptul ca produsul nu trebuie aruncat impreuna cu alte reziduuri din gospod arie atunci cand nu mai este in stare de functionare. Pentru a preveni posibile efecte daunatoare asupra mediului inconjurator sau a san ata tii oamenilor datorate evacuării necontrolate a reziduurilor, vă rugăm să separați acest produs de alte tipuri de reziduuri și să-l reciclați în mod responsabil pentru a promova re folosirea resurselor materiale. Utilizatorii casnici sunt rugati să ia legatura fie cu distribuitorul de la care au achizitionat acest produs, fie cu autoritatile locale, pentru a primi informatii cu privire la locul si modul in care pot depozita acest produs in vederea reciclării sale ecologice. Utilizatorii instititionali sunt rugati să ia legatura cu furnizorul și să verifice condițiile stipulate în contractul de vanzare. Acest produs nu trebuie amestecat cu alte reziduuri de natura comerciala.

Distribuit de Lechpol Electronic SRL, Republicii nr. 5, Resita, CS, ROMANIA.

Aviz juridic

Microsoft, Windows și Internet Explorer sunt mărci comerciale înregistrate ale grupului de companii Microsoft. Alte companii, produse sau servicii pot fi mărci comerciale sau mărci de serviciu ale altor companii.