



RO ■ Tocător alimente

CITIȚI CU ATENȚIE ȘI PĂSTRAȚI PENTRU UTILIZARE VIITOARE

- Acest consumator poate fi utilizat de către persoanele având capacitatea fizică, senzorială sau mentală redusă sau având experiență sau cunoștințe insuficiente, doar dacă acestea sunt sub supraveghere sau au fost instruite reglementar în legătură cu utilizarea consumatorului și înțeleg eventualele pericole.
- Se interzice utilizarea acestui consumator de către copii. Copiii nu au voie să se joace cu acest consumator Consumatorul și cablul de rețea al acestuia trebuie păstrate departe de accesul copiilor.
- Înainte de conectarea consumatorului la priza de rețea, trebuie să vă asigurați că tensiunea specificată pe plăcuța de tip a acestuia este conformă cu tensiunea prizei.
- Consumatorul este destinat utilizării casnice și servește pentru tocarea alimentelor, cum este carnea, fructele, legumele, brânza tare sau semi tare, plante medicinale, alune și nuci fără coajă etc. Nu-l utilizați pentru procesarea unor produse alimentare prea tari, cum sunt, de exemplu, boabele de cafea, boabele de cacao, cuburile de gheață, nucșoară etc..
- Nu utilizați consumatorul într-un mediu industrial sau pentru alte scopuri decât cele stabilite.



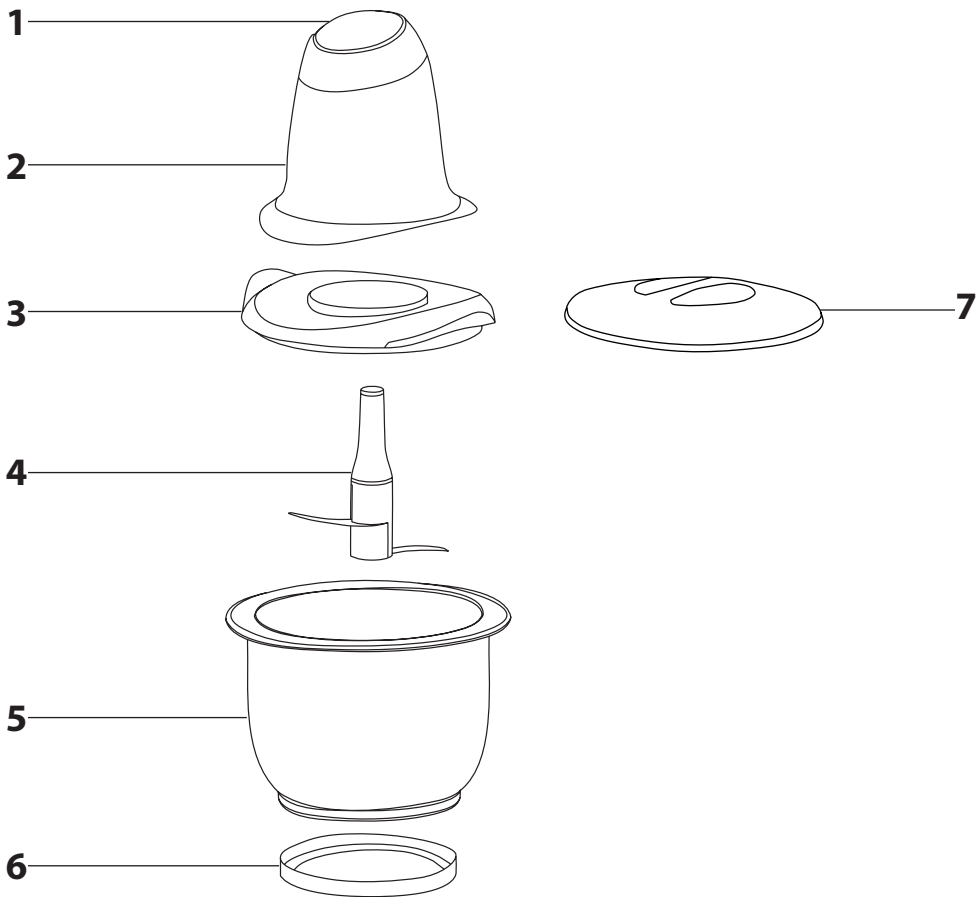
Avertizare:

O utilizare incorectă poate duce la răniri.

- Nu așezați consumatorul pe fierbătoare electrice sau pe gaz, nici în apropierea acestora, pe marginea mesei sau pe suprafețe nestabile. Amplasați consumatorul doar pe o suprafață plană, uscată și stabilă.
- Utilizați consumatorul doar împreună cu accesoriile originale care se livrează împreună cu acesta.
- Înainte de a pune consumatorul în funcțiune, asigurați-vă că este asamblat corect.
- În cazul manipulării cu produsele alimentare fierbinți, fiți deosebit de atenți. Aburul fierbinte sau stropii de alimente fierbinți pot cauza arsuri. Înainte de introducerea în recipientul consumatorului, alimentele fierbinți trebuie lăsate să se răcească cel puțin la 45°C. Durata de exploatare a consumatorului este de 30 de secunde. Înainte de o nouă pornire, lăsați aparatul să se răcească timp de 2 minute.
- În cursul manipulării unității lamelor, mai ales în cursul scoaterii acestuia din recipient, în cursul golirii recipientului și al curățării, aveți grijă deosebită să nu vă răniți de tășuri.

- Nu porniți consumatorul în gol. Utilizarea incorectă a consumatorului poate influența negativ durata de viață a acestuia.
- Întotdeauna decuplați și scoateți consumatorul din priza de rețea, dacă nu îl veți folosi și dacă îl lăsați fără supraveghere, înainte de montaj, demontaj sau mutare.
- Înainte de a da jos unitatea motoare de pe recipient, asigurați-vă că unitatea motoare este oprită, decuplată de la rețea și că piesele rotative s-au oprit.
- Nu scufundați unitatea motoare și nici cablul de rețea în apă și nici într-un alt lichid, nici nu spălați aceste componente sub jet de apă.
- Aveți grijă ca ștecărul cablului de rețea să nu ajungă în contact cu umiditatea. Nu amplasați pe cablul de rețea obiecte grele. Aveți grijă ca, cablul de rețea să nu fie atârnat peste marginea mesei sau să nu atingă de suprafața fierbinte.
- Nu deconectați consumatorul de la priza de rețea prin tragerea de cablul de rețea. Cablul de rețea sau priza de rețea s-ar putea deteriora. Deconectați cablul de rețea de la priză prin tragerea de ștecăr.
- În cazul în care cablul de rețea este deteriorat, trebuie înlocuit de către un centru de service autorizat sau de către o altă persoană având calificarea similară. Se interzice utilizarea consumatorului având cablul de rețea sau ștecărul cablului de rețea deteriorate.
- Nu utilizați consumatorul în cazul în care nu funcționează corect sau dacă prezintă semne de deteriorare.
- Pentru a se evita producerea unei situații periculoase, nu reparați consumatorul singuri și nu încercați să-l adaptați în nici un fel. Încredințați toate reparațiile unui centru de service autorizat. Prin intervenția în consumator vă expuneți la riscul pierderii dreptului legal din derulare defectuoasă, eventual a garanției pentru calitate.

A



- Înainte de utilizarea acestui consumator, vă rugăm să vă familiarizați cu instrucțiunile de deservire, și anume, și în cazul în care ați fost deja familiarizat cu utilizarea consumatoarelor de tip similar. Utilizați consumatoarele așa cum este descris în prezentele instrucțiuni de utilizare. Păstrați instrucțiunile pentru eventualele necesități viitoare.
- Cel puțin pe durata existenței dreptului legal dintr-o derulare defectuoasă, eventual a garanției pentru calitate, recomandăm să păstrați cutia de carton originală de transport, materialul de ambalare, bonul de casă și confirmarea de răspundere a vânzătorului sau certificatul de garanție. În cazul transportului, recomandăm ambalarea consumatorului înapoi în cutia originală a constructorului.

DESCRIEREA CONSUMATORULUI

- A1** Conjunctorul cu impulsuri servește pentru pornirea și oprirea unității motoare. **A5** Recipient de sticlă având capacitatea de 1 l
- A2** Unitatea motoare **A6** Inel de gumă anti-derapare
- A3** Capacul recipientului **A7** Capac (pentru recipient) de păstrare
- A4** Unitatea lamelor

ÎNAINTE DE PRIMA UTILIZARE

1. Scoateți consumatorul și accesoriile acestuia din materialul de ambalare.
2. Capacul **A3**, unitatea lamelor **A4** și recipientul **A5** trebuie spălate bine cu apă și detergent de bucătărie neutru. După care clătiți cu apă curată și lăsați să se usuce liber ori ștergeți foarte bine cu o cârpă fină. Recipientul de sticlă **A5** poate fi spălat în mașina de spălat vase. celelalte componente nu sunt destinate spălării în mașina de spălat vase.



Atenție:

În cursul spălării unității lamelor **A4**, acordați grijă deosebită să nu vă răniți de tășuri.

ASAMBLAREA ȘI DEZASAMBLAREA CONSUMATORULUI

1. Înainte de a începe să asamblați sau să dezamblați consumatorul, trebuie să vă asigurați că unitatea motoare **A2** este oprită și decuplată de la priza de curent electric și că părțile rotative nu se află în mișcare.
2. Amplasați recipientul **A5** în inelul anti-derapare **A6** și așezați-l pe o suprafață uscată, plană și stabilă.
3. Amplasați unitatea lamelor **A4** pe bolțul de pe fundul recipientului **A5** iar recipientul **A5** acoperiți-l cu capac **A3**. Apăsăți capacul **A3** de-a lungul întregului perimetru în jos, pentru a călca reglementar pe marginile recipientului **A5**.
4. Amplasați unitatea motoare **A2** pe capac **A3** și asigurați-vă că a intrat reglementar în acesta. Acum consumatorul este asamblat.
5. La dezasamblare procedați în mod invers.

UTILIZAREA CONSUMATORULUI

1. Asamblați tocătorul potrivit instrucțiunilor din capitolul Asamblarea și dezasamblarea consumatorului. Introduceți alimentele în recipientul **A5** după ce ați amplasat unitatea lamelor **A4** pe bolțul central. Umpleți recipientul **A5** maximum până la $\frac{3}{4}$ din capacitatea acesteia.

2. Conectați cablul de rețea la priza de curent electric iar pentru pornirea tocătorului apăsați conjunctorul cu impuls **A1**. Țineți conjunctorul **A1** apăsat timp de câteva secunde și apoi eliberați-l. După eliberarea conjuncturului **A1** tocătorul se oprește. În cazul în care alimentele nu sunt suficiente de mărunțite, porniți tocătorul din nou pentru câteva clipe. Prin porniri scurte cu impuls evitați mărunțirea excesivă a alimentelor.



Atenție:

Durata maximă de exploatare continuă a acestui consumator este de 30 secunde. După care lăsați-l să se răcească timp de 2 minute.

3. În cazul în care alimentele se prind de pereții recipientului **A5**, opriți tocătorul și scoateți-l din priza de rețea. Asigurați-vă că unitatea lamelor **A4** nu se mai rotește. Dați jos unitatea motoare **A2** și capacul **A3**. Curățați pereții recipientului cu ajutorul unui raclor de plastic **A5**. Asamblați tocătorul, conectați cablul de rețea la priză și continuați procesarea alimentelor.
4. După încetarea utilizării, deconectați cablul de la priza de rețea. Asigurați-vă că unitatea lamelor **A4** nu se mai rotește. Dați jos unitatea motoare **A2** și capacul **A3**. Mai întâi, scoateți cu atenție unitatea lamelor **A4** din recipient **A5** și abia apoi goliiți conținutul acesteia.
5. Curățați toate componentele utilizate potrivit instrucțiunilor de la capitolul Curățare și mentenanță.

GHID RAPID PENTRU PRELUCRAREA INGREDIENTELOR

- Mai întâi, tăiați alimentele în cuburi mai mici având o mărime de circa 2×2 cm și abia apoi procesați cu tocătorul. Legumele, cum este, de exemplu, ceapa, este suficient să fie tăiate în patru sferturi.

Ingrediente	Cantitate maximă	Durata de prelucrare
Carne	300 g	30 s
Fruite și legume	200 g	15 s
Brânză tare și semi-tare	150 g	10 s
Nuci și alune fără coajă	100 g	15 s
Plante medicinale	50 g	10 s



Observație:

Duratele de procesare a alimentelor sunt doar orientative. Durata efectivă de procesare depinde de mărimea produselor alimentare, cantitatea acestora și rezultatele cerute de consistență.

CURĂȚARE ȘI MENTENANȚĂ

- Înainte de curățare, trebuie să vă asigurați de fiecare dată că aparatul este oprit, scos din priza de rețea și că piesele rotative nu se află în mișcare.
- Dezamblați consumatorul în componente separate. Capacul **A3**, unitatea lamelor **A4** și recipientul **A5** trebuie spălate bine cu apă și detergent de bucătărie neutru. După care clătiți cu apă curată și lăsați să se usuce liber ori ștergeți foarte bine cu o cârpă fină. În cazul în care inelul anti-derapare **A6** este plin de impurități, puteți să-l spălați în același mod. Recipientul de sticlă **A5** poate fi spălat în mașina de spălat vase. celelalte componente nu sunt destinate spălării în mașina de spălat vase.



Atenție:

În cursul spălării unității lamelor **A4**, acordați grijă deosebită să nu vă răniți de tășuri.

- Pentru curățarea suprafeței exterioare a unității motoare **A2** folosiți o cârpă umezită ușor într-o soluție slabă de detergent. După aplicarea detergentului, ștergeți suprafața cu o cârpă înmuiată ușor în apă curată și apoi ștergeți ca să fie uscată.
- Nu scufundați niciodată unitatea motoare **A2** și nici cablul de rețea în apă sau alt lichid. Pentru curățarea consumatorului nu utilizați diluanți, detergenți care cauzează uzură etc. În caz contrar se poate deteriora finisarea de suprafață a consumatorului.

DEPOZITAREA

- În cazul în care nu veți folosi consumatorul, depuneți-l într-un loc curat și uscat, departe de accesul copiilor.

DATE TEHNICE

Limita de tensiune nominală	220–240 V
Frecvență nominală.....	50/60 Hz
Putere consumată nominală	230 W
Clasa de protecție (contra electrocutării)	II
Gradul de zgomot	85 dB(A)
Capacitatea recipientului	1 l

Valoarea declarată a emisiilor de zgomot a acestui consumator este de 85 dB(A), ceea ce reprezintă nivelul A al puterii acustice, având în vedere puterea acustică de referință 1 pW.

Explicarea noțiunilor tehnice

Clasa de protecție contra electrocutării:

Clasa II – Protecție contra electrocutării este asigurată prin izolație dublă sau întărită

Modificarea textului și a parametrilor tehnici sunt rezervate.

INSTRUCȚIUNI ȘI INFORMAȚII REFERITOARE LA MANIPULAREA AMBALAJULUI FOLOSIT

Materialul de ambalare folosit trebuie depus la locul stabilit de către comună pentru depozitarea deșeurilor.

LICHIDAREA INSTALAȚIILOR ELECTRICE ȘI ELECTRONICE UZATE



Acest simbol aflat pe produse sau pe documentele însoțitoare înseamnă că produsele electrice și electronice uzate nu pot fi aruncate în deșeurile comunale obișnuite. Pentru o lichidare corectă, reabilitare și reciclare, predați aceste produse la locurile de colectare stabilite. Alternativ, în unele țări ale Uniunii Europene sau alte țări europene, puteți restitui produsele dumneavoastră către comerciantul local în momentul achiziției unui produs nou echivalent.

Prin lichidarea corectă a acestui produs ajutați cu păstrarea resurselor naturale prețioase și cu prevenirea impactelor potențiale negative asupra mediului și sănătății umane, ceea ce ar putea fi urmările lichidării incorecte a deșeurilor. Cereți alte detalii de la autoritățile locale sau de la cel mai apropiat centru de colectare.

În cazul lichidării incorecte a acestui tip de deșeu, puteți fi amendați potrivit unor reglementări naționale.

Pentru operatorii economici din țările Uniunii Europene

Dacă doriți să lichidați instalațiile electrice și electronice, cereți informațiile necesare de la comerciantul sau furnizorul dumneavoastră.

Lichidarea în celelalte țări în afara Uniunii Europene

Acest simbol este valabil în Uniunea Europeană în cazul în care doriți să lichidați acest produs, cereți informațiile necesare de la autoritățile locale sau de la comerciantul dumneavoastră în legătură cu modalitatea de lichidare .



Acest produs îndeplinește toate cerințele de bază ale directivelor UE care se referă la acesta.