

reesa®

Citrus juicer with handle

TSA3011



Návod k obsluze

CS

Bedienungsanleitung

DE

Owner's manual

EN

Εγχειρίδιο χρήσης

GR

Instrukcja obsługi

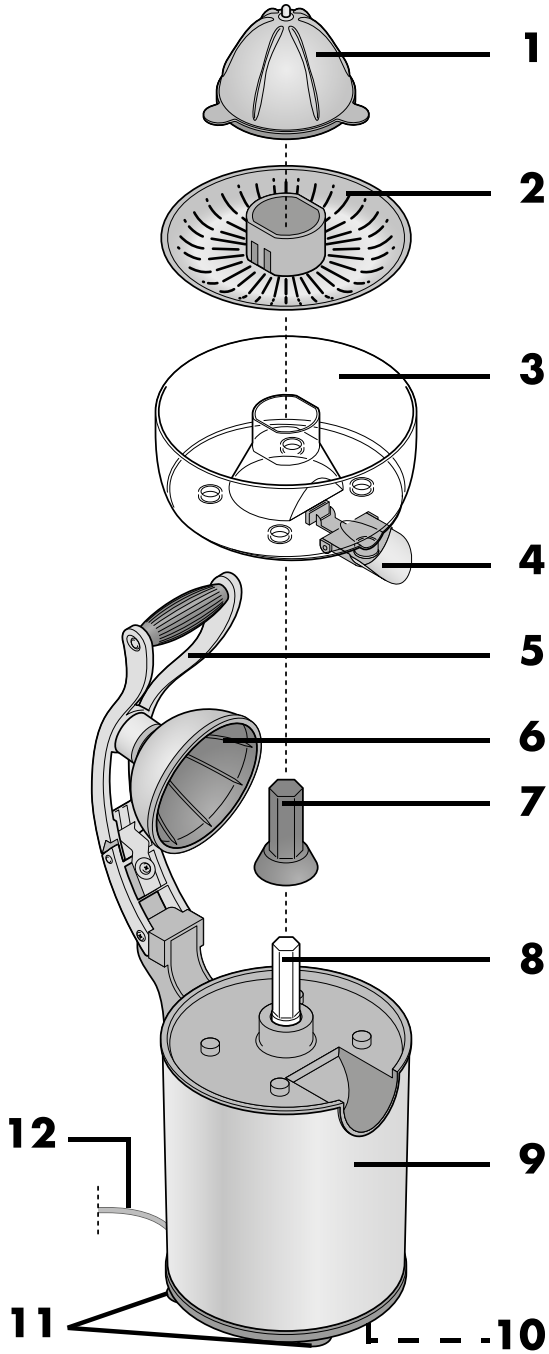
PL

Manual de utilizare

RO

Návod na použitie

SK



	CS	DE	EN
1	Κυζελ	Konus	Cone
2	Σίτκο	Filter	Filter
3	Νάδοβα na štávu	Saftbehälter	Juice container
4	Οδток (s ochranou proti kapání)	Auslauf (mit Anti-Tropf-Mechanismus)	Spout (with anti-drip mechanism)
5	Ρυκοjeť odšťavňovače	Pressgriff	Pressing handle
6	Βίκο odšťavňovače	Fruchtpresse	Fruit press
7	Κρυτ hnací hřídele	Abdeckung der Antriebsachse	Cover of the drive axle
8	Ηnací hřídel	Antriebsachse	Drive axle
9	Μοτοροβά jednotka	Motoreinheit	Motor unit
10	Οτvor pro uložení kabelu	Kabelaufwicklung	Cord storage
11	Προτiskluzové nohy	Rutschfeste Füße	Anti-slip feet
12	Ναπάjeící kabel	Netzkabel	Power cable

	GR	PL	RO	SK
1	Κώνος	Stożek	Con	Κυζελ
2	Φίλτρο	Σίτκο	Filtru	Σίτο
3	Δοχείο χυμού	Zbiornik na sok	Recipient pentru suc	Ζάσοβνίκ na štávu
4	Στόμιο (με μηχανισμό κατά του σταλάγματος)	Odpływ (z zabezpieczeniem przed kapaniem)	Gură de scurgere (cu mecanism anti-picurare)	Ύτοκ (s mechanizmom proti kvapkaniu)
5	Λαβή πίεσης	Uchwyt wyciskarki	Măner pentru presare	Ραμενο
6	Πρέσα φρούτων	Pokrywa wyciskarki	Presă pentru fructe	Πρίτλακ
7	Καλυμά του κινητήριου άξονα	Ośłona osi napędowej	Capac pentru axul de antrenare	Κρυτ hnacieho hriadeľa
8	Άξονας μετάδοσης κίνησης	Oś napędowa	Ax de antrenare	Ηnací hriadeľ
9	Μονάδα κινητήρα	Jednostka silnikowa	Unitatea motorului	Μοτοροβά jednotka
10	Αποθήκευση καλωδίου	Schownik na przewód	Loc pentru depozitarea cablului	Uskladnenie kábla
11	Αντιολισθητικά πόδια	Antypoślizgowe stopki	Picioare anti-alunecare	Προτίσμηκόvé nožičky
12	Καλώδιο τροφοδοσίας	Przewód zasilający	Cabl de alimentare	Ναπάjeící kábel

Vă mulțumim pentru achiziționarea produsului TEESA. Vă rugăm citiți cu atenție aceste instrucțiuni și să le păstrați pentru consultări ulterioare. Producătorul nu își asumă responsabilitatea pentru daunele cauzate de manipularea și utilizarea necorespunzătoare a produsului.

INSTRUCȚIUNI PRIVIND SIGURANȚA

Pentru a reduce riscul accidentărilor și daunelor, respectați măsurile de siguranță de bază atunci când utilizați un dispozitiv electric, inclusiv următoarele:

1. Citiți cu atenție acest manual de instrucțiuni, chiar dacă sunteți familiarizat cu aparatul. Păstrați manualul pentru consultări ulterioare.
2. Înainte de a conecta dispozitivul la priză, asigurați-vă că tensiunea indicată pe aparat corespunde cu cea de la priză.
3. Aparatul trebuie conectat la o priză cu pământare. Dacă trebuie să utilizați un prelungitor, acesta trebuie să fie legat la pământare.
4. Aparatul NU TREBUIE alimentat printr-un dispozitiv de comutare extern, cum ar fi temporizator, sau conectat la un circuit care este pornit și oprit regulat de la unitate, deoarece poate duce la deteriorarea dispozitivului.
5. Puneți dispozitivul pe o suprafață plană și stabilă. Nu utilizați dispozitivul pe o suprafață înclinată sau instabilă.
6. Curățați dispozitivul conform instrucțiunilor din capitolul "Curățare și întreținere".
7. Curățați componentele și accesoriile care intră în contact cu alimentele înainte de utilizare!
8. Opriti și deconectați întotdeauna produsul de la priză:
 - dacă nu funcționează corect
 - dacă se aude un zgomot ciudat
 - înainte de dezasambarea dispozitivului
 - înainte de curățare
 - dacă nu este utilizat
9. Când deconectați cablul de la priză, trageți de ștecher, nu de cablu.
10. Țineți dispozitivul departe de copii. Nu lăsați copiii nesupravegheați în apropierea produsului.
11. Acest aparat nu poate fi folosit de copii cu vârsta de peste 8 ani sau de către persoane cu capacități fizice și mentale reduse sau cu lipsă de experiență sau cunoștințe, dacă nu sunt supravegheați sau dacă nu li se acordă instruire cu privire la folosirea aparatului în siguranță și dacă nu înțeleg pericolele pe care le implică utilizarea aparatului. Copiii nu trebuie să se joace cu aparatul. Menținerea uzuală și curățarea aparatului nu se va face de către copii fără supraveghere.
12. Cablul de alimentare poate fi înlocuit doar într-un service autorizat.
13. Țineți dispozitivul și cablul acestuia departe de căldură, apă, umezeală, margini ascuțite și orice alt factor care ar putea deteriora aparatul sau cablul acestuia. Nu puneți aparatul în apă sau orice alt lichid. Protejați unitatea motorului de umezeală, picături și stropi de apă. Unitatea motorului, cablul de alimentare și ștecherul nu trebuie introduse în apă sau orice alt lichid.
14. Nu puneți niciodată dispozitivul pe suprafețe fierbinți (ex. plăci fierbinți) sau în apropierea surselor de căldură sau a focului deschis.
15. Nu utilizați produsul în alte scopuri decât cele afișate în manualul de utilizare.

16. Acest dispozitiv este destinat exclusiv extragerii sucului din citrice. Nu utilizați aparatul cu fructe tari, deoarece există riscul de a deteriora produsul.
17. Nu lăsați aparatul nesupravegheat în timp ce funcționează.
18. Producătorul acestui produs nu este responsabil pentru daunele cauzate de manipularea și utilizarea necorespunzătoare a produsului.
19. Nu utilizați mânerul pentru presare pentru a exercita presiune excesivă asupra conului storcătorului.
20. Asigurați-vă că nu sunt obiecte străine pe filtru sau în aparat în timpul funcționării.
21. Opriti aparatul imediat dacă conul nu se învârtă sau are dificultăți la învârtire. Scoateți cablul de alimentare din priză și verificați dacă sunt obiecte străine în dispozitiv.
22. Acest dispozitiv este echipat cu picioare anti-alunecare. Deoarece mobilierul poate fi acoperit cu o varietate de lacuri și materiale plastice și tratat cu diverse produse de îngrijire, nu se poate exclude posibilitatea ca unele dintre aceste substanțe să aibă componente care pot ataca și slăbi picioarele anti-alunecare. Dacă este necesar, puneți un suport anti-alunecare sub dispozitiv.
23. Deconectați întotdeauna produsul de la priză dacă nu este utilizat.
24. NU utilizați dispozitivul dacă cablul sau ștecherul sunt deteriorate, dacă aparatul este spart sau a fost scăpat pe jos.
25. Nu încercați să reparați produsul singur. Doar personalul calificat și autorizat poate repara produsul. Nu dezasamblați niciodată corpul motorului dispozitivului.
26. Nu utilizați accesorii neautorizate.
27. Aparatul poate fi utilizat doar pentru uz casnic, în interior. Aparatul este conceput pentru a procesa cantități normale de uz casnic. Nu este pentru uz comercial.
28. Nu mișcați dispozitivul în timp ce acesta funcționează.
29. Înainte de pornirea motorului, strângeți bine toate componentele. Nu dezasamblați dispozitivul în timp ce acesta funcționează.
30. Nu atingeți componentele care se mișcă. Asigurați-vă că motorul este oprit complet înainte de dezasamblare. Nu atingeți componentele care se rotesc cu linguri sau alte ustensile de bucătărie. Țineți părul lung și hainele largi departe de componentele care se rotesc.
31. Unele componente se pot spăla în mașina de spălat vase (con, filtru, recipient pentru suc).
32. Așteptați întotdeauna până când componentele care se mișcă se opresc, apoi deconectați aparatul de la priză înainte de a deschide, demonta sau scoate piesele.
33. Nu utilizați aparatul să funcționeze mai mult de 10 minute continuu, lăsați motorul să se răcească înainte de reutilizare.
34. Nu atingeți niciodată componentele care se mișcă atunci când aparatul este conectat la priză.
35. **IMPORTANT:** Pentru a asigura siguranța copiilor, vă rugăm să păstrați ambalajele (pungi de plastic, cutii, etc.) departe de aceștia. Atenție! NU permiteți copiilor mici să se joace cu folia deoarece există pericolul de a se sufoca!

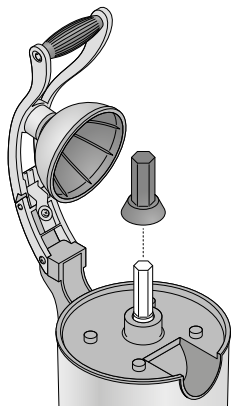
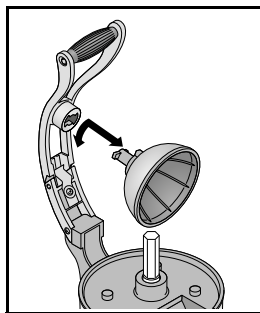
ÎNAINTE DE PRIMA UTILIZARE

Spălați componentele care intră în contact cu alimentele înainte de prima utilizare. Clătiți-le cu apă caldă și lăsați-le să se usuce. Nu introduceți niciodată unitatea motorului în apă sau alte lichide.

ASAMBLAREA

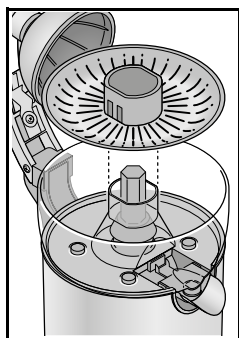
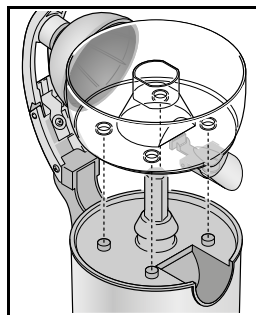
IMPORTANT: Conectați dispozitivul la priză doar după ce dispozitivul a fost asamblat complet și corect.

1. Puneți unitatea motorului pe o suprafață de lucru uscată, netedă și rezistentă la apă.
2. Introduceți presa pentru fructe în orificiul de pe maneta de presare și rotiți-o în sens invers acelor de ceasornic cu aproximativ un sfert de rotație până când este strâns bine.



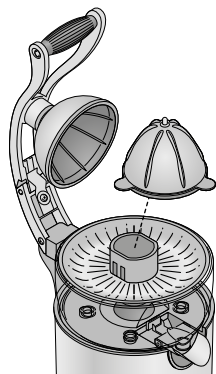
3. Puneți capacul pe axul de antrenare.

4. Puneți recipientul pentru suc pe unitatea motorului și apăsați-l ferm. Asigurați-vă că gura de scurgere este în față și că cele 4 adâncituri din partea inferioară a recipientului sunt poziționate exact pe pinii scurți ai unității motorului.



5. Puneți filtrul în recipientul pentru suc. Asigurați-vă că ați fixat partea plată a deschizăturii centrale pe recipientul pentru suc.

6. Puneți conul pe capacul axului.



FUNȚIONARE

ATENȚIE!

- Asigurați-vă că nu sunt obiecte străine pe filtru sau în aparat.
- Nu utilizați mânerul pentru presare pentru a exercita presiune excesivă asupra conului storcătorului.

Pregătirea citricelor

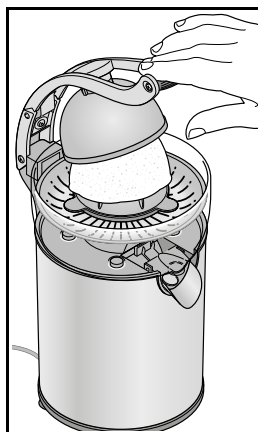
Presă de citrice este proiectată astfel încât să poată fi utilizată pentru sucuri de citrice de diferite mărimi (ex. limes, lămâi, portocale). Nepotrivite sunt citricele mari care nu se potrivește în presă după ce au fost tăiate în jumate (ex. grapefruit).

Pentru un randament optim, utilizați, pe cât posibil, fructele care conțin cel mai mult suc.

Tăiați citricele pe jumătate, astfel încât să obțineți o jumătate de sus și una de jos.

Storcerea citricelor

1. Conectați dispozitivul la priză.
2. Puneți un recipient (ex. pahar) sub gura de scurgere a recipientului pentru suc.
3. Deschideți gura de scurgere anti-picurare.
4. Puneți o jumătate a fructului pe conul aparatului, fără a apăsa.
5. Apăsați mânerul de presare în jos. Conul începe să se rotească, iar sucul va curge prin gura de scurgere.
6. Când fluxul de suc este aproape de a se opri, ridicați mânerul și verificați interiorul jumătății fructului. Mai ales în cazul fructelor mari sau dacă jumătatea de fruct a fost pusă înclinată, este posibil ca fructul să mai aibă o parte de suc care nu a putut fi extras. Continuați să apăsați pe jumătatea de fruct după ce-l rotiți.
7. Când nu mai apăsați mânerul, dispozitivul se oprește.
8. Ridicați mânerul și scoateți jumătatea de fruct deja presată.
9. Dacă doriți să schimbați recipientul între timp sau să opriți procesul de stoarcere, închideți gura de scurgere.
10. Când ați terminat de stors, deconectați dispozitivul de la priză.



NOTE:

- În cazul în care conul nu se mai rotește, verificați dacă au rămas sămburi în con sau în filtru și scoateți-i dacă este necesar.
- Dacă s-a acumulat multă pulpă și mulți sămburi în filtru, deconectați dispozitivul de la priză și goliți filtrul.
- Curățați dispozitivul cât mai repede după fiecare utilizare, pentru ca pulpa să nu se usuce pe suprafețele componentelor.

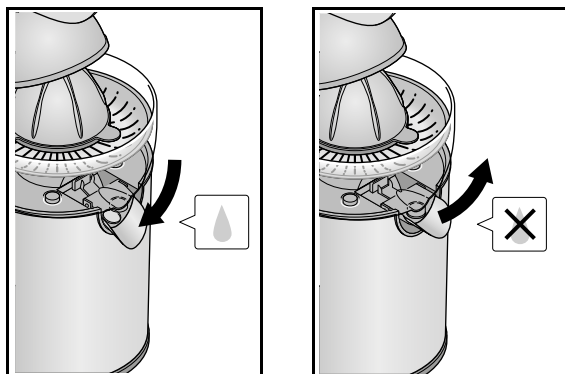
Gura de scurgere anti-picurare

Închiderea recipientului pentru suc are integrat un mecanism de scurgere anti-picurare. Dacă doriți să scoateți sau să înlocuiți recipientul de sub gura de scurgere, puteți să o închideți

pentru a preveni scurgerea sucului.

NOTĂ: asigurați-vă că gura de scurgere anti-picurare este deschisă în timpul stoarcerii, astfel încât sucul să nu se colecteze în recipientul pentru suc.

- Pentru a închide gura de scurgere, apăsați ușor gura de scurgere în sus.
- Pentru a deschide gura de scurgere, apăsați ușor gura de scurgere în jos.



DEZASAMBLAREA

1. Închideți gura de scurgere anti-picurare dacă este necesar.
2. Rotiți presa pentru fructe în sensul acelor de ceasornic cu aproximativ un sfert de rotație, scoateți-o din mânerul de presare și puneți-o pe conul storcătorului.
3. Scoateți toate accesoriile împreună de pe unitatea motorului, ridicând recipientul pentru suc – fără a picura, puteți duce toate accesoriile la chiuvetă unde le puteți dezasambla și curăța.

CURĂȚARE ȘI ÎNTREȚINERE

- Curățați toate componentele care intră în contact cu alimentele înainte de prima utilizare a dispozitivului!
- Deconectați dispozitivul de la priză înainte de dezasamblare și curățare.
- Unitatea motorului, cablul de alimentare și ștecherul nu trebuie introduse în apă sau alt lichid.
- NOTĂ: curățați dispozitivul cât mai repede posibil, după fiecare utilizare, pentru a nu lăsa pulpa să se usuce pe suprafața componentelor.
- Eliminarea pulpei și a sâmburilor: înainte de a spăla accesoriile sau de a le pune în mașina de spălat vase, scoateți sâmburii și pulpa.
- Nu utilizați agenți de curățare abrazivi.
- Următoarele componente pot fi curățate în mașina de spălat vase sau de mână: con, filtru, recipient pentru suc.

- Componentele care nu pot fi spălate în mașina de spălat vase trebuie șterse doar cu un material textil moale, ușor umezit (mânerul de presat, presa pentru fructe, capacul axului de antrenare, axul de antrenare, unitatea motorului).
- Acordați atenție suplimentară reziduurilor, care se pot aduna în gura de scurgere la ieșirea din recipientul pentru suc.
- În cazul unor pete persistente, utilizați puțin detergent și stergeți-le.
- Uscați toate componentele înainte de a reasambla dispozitivul și de a-l depozita.
- Țineți dispozitivul departe de copii, chiar și atunci când este depozitat.
- Depozitați dispozitivul într-un loc uscat și răcoros.

SPECYFIKACJA

Problemă	Soluție posibilă
Conul nu se mai rotește	<ul style="list-style-type: none"> • Este posibil să fie presiune prea mare pe con • Sunt sămburi sau alte obstacole între con și filtru
Nu curge suc prin gura de scurgere	<ul style="list-style-type: none"> • Gura de scurgere este închisă? Deschideți-o dacă este închisă. • S-a blocat pulpă sau sămburi mici la ieșire? Scoateți obstacolele.

SPECYFIKACJA

Caracteristici principale

- Stoarcere automată
- Flux continuu
- Piese detașabile pentru o curățare ușoară
- Unele părți pot fi spălate în mașina de spălat vase (con/filtru/cană pentru suc)
- Ușor de curățat
- Ușor de asamblat
- Ieșire cu mecanism anti-picurare
- Compartiment depozitare cablu
- Picioare anti-alunecare
- Cană pentru suc transparentă
- Fără BPA

Materiale utilizate

- Duză: oțel inoxidabil
- Carcasă/con/capac con/filtru: oțel inoxidabil + ABS
- Mâner: aluminiu
- Cană pentru suc: AS

Date tehnice

- Capacitate: 350 ml
- Viteza: 114 rpm

- Motor: AC
- Zgomot redus: < 78 dB
- Timp de utilizare fără pauză: ≤ 10 minute
- Putere: 130 W
- Alimentare: 220-240 VAC, 50/60 Hz
- Lungime cablu: 0,9 m

**Romania****Reciclarea corecta a acestui produs****(reziduuri provenind din aparatura electrica si electronica)**

Marcajale de pe acest produs sau mentionate in instructiunile sale de folosire indica faptul ca produsul nu trebuie aruncat impreuna cu alte reziduuri din gospod arie atunci cand nu mai este in stare de functionare. Pentru a preveni posibile efecte daunatoare asupra mediului inconjurator sau a sanataii oamenilor datorate evacuarii necontrolate a reziduurilor, vă rugăm să separați acest produs de alte tipuri de reziduuri si să-l reciclați in mod responsabil pentru a promova refolosirea resurselor materiale. Utilizatorii casnici sunt rugati să ia legatura fie cu distribuitorul de la care au achizitionat acest produs, fie cu autoritatile locale, pentru a primi informatii cu privire la locul si modul in care pot depozita acest produs in vederea reciclării sale ecologice. Utilizatorii instititionali sunt rugati să ia legatura cu furnizorul și să verifice condițiile stipulate in contractul de vanzare. Acest produs nu trebuie amestecat cu alte reziduuri de natura comerciala.