

reesa® Portable cooler box

with gas supply function

TSA5003



Bedienungsanleitung

DE

Owner's manual

EN

Instrukcja obsługi

PL

Manual de utilizare

RO

Vă mulțumim pentru achiziționarea aparatului TEESA. Va rugăm să citiți cu atenție manualul înainte de a utiliza aparatul și păstrați manualul pentru consultări ulterioare. Distribuitorul nu își asumă nici o responsabilitate pentru posibilele daune cauzate de utilizarea necorespunzătoare a aparatului.

Va rugăm să citiți cu atenție manualul înainte de a utiliza aparatul și păstrați-l pentru consultări ulterioare.

Producatorul nu își asumă nici o responsabilitate pentru posibilele daune cauzate de:

- instalarea sau conectarea defectuoasă
- funcționare incorectă
- utilizarea și manipularea necorespunzătoare

INSTRUCȚIUNI PRIVIND SIGURANȚA

Pentru a folosi aparatul corect și în siguranță, va rugăm să citiți aceste instrucțiuni de siguranță înainte de instalare și utilizare:

- **⚠ Atenție:** Nu atingeți cablurile expuse.
- **⚠ Atenție:** Nu utilizați lada frigorifică dacă bănuieți că orice conexiune ar putea fi umedă.
- Înainte de a conecta dispozitivul la priză, asigurați-vă că tensiunea de alimentare corespunde cu tensiunea necesară aparatului, înscrisă pe eticheta produsului
- Nu puneți cablul de alimentare sau aparatul în apă sau alt lichid. Nu utilizați aparatul când aveți mâinile ude.
- Aveți grijă să nu fie obstrucționate deschizăturile pentru ventilație din aparat
- Nu dezasamblați sau reparați singur aparatul.
- Opriiți întotdeauna aparatul și deconectați-l de la rețeaua de alimentare înainte de curățare.
- Produsele trebuie să fie depozitate în recipiente sau sticle din plastic.
- Acest aparat nu poate fi utilizat de copii cu vârsta de peste 8 ani sau de către persoane cu capacități fizice, senzoriale sau mentale reduse sau lipsite de experiență și cunoștințe, decât dacă aceștia sunt supravegheați sau instruiți în privința utilizării în siguranță a aparatului de către o persoană responsabilă cu siguranța lor. Copiii nu trebuie să se joace cu acest produs. Curățarea și întreținerea nu vor fi efectuate de către copii, fără supraveghere.
- **IMPORTANT:** utilizați doar o singură sursă de energie la un anumit timp (sursa de alimentare AC 230 V / DC baterie de 12 V/ alimentare gaz). Nu conectați simultan la două surse de alimentare!
- Orice reparație (inclusiv sistemul de răcire și racordul de alimentare cu gaz) poate fi efectuat numai de către un tehnician calificat.

NOTA

- Distanța dintre grilajul de ventilație și perete trebuie să fie de minim 10 cm. Această

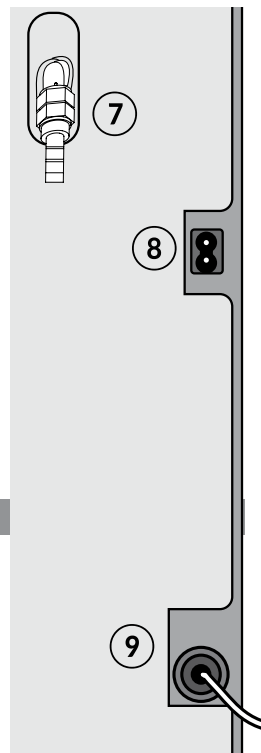
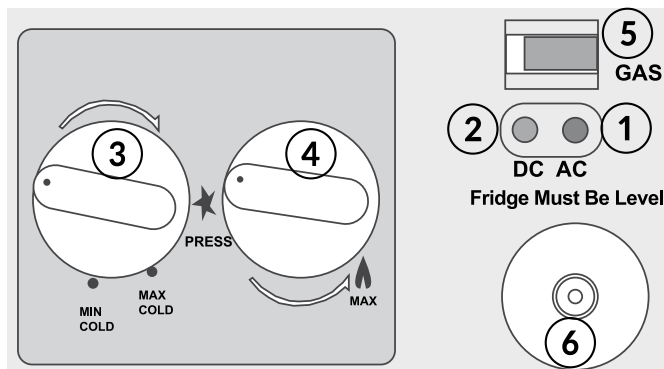
- distanță nu trebuie modificată în nici un caz, iar orificiile de ventilație nu trebuie acoperite.
- Evitați amplasarea în locuri cu umiditate ridicată.
 - Evitați formarea stratului de gheață. Nu scufundați niciodată unitatea în apă sau orice alt lichid.
 - Amplasați aparatul departe de sursele de aer cald. Eficiența răcirii este redusă dacă aparatul este amplasat lângă surse de căldură cum ar fi plita sau aragaz sau dacă este expus la lumina directă a soarelui.
 - Așezați dispozitivul pe o suprafață uscată, plată și stabilă.
 - Înainte de utilizare curățați interiorul aparatului cu o cârpă ușor umezită după care ștergeți cu o cârpă uscată.
 - Lăsați preparatele calde să se răcească până la temperatura camerei, înainte de a le introduce în aparat.

INDICAȚII PRIVIND ECONOMISIREA ENERGIEI:

- Pastrati lada frigorifica într-un loc bine ventilat și să păstriti-l la distanță de sursa căldură sau lumină solară directă;
- Fantele de aerisire trebuie să fie curate pentru a asigura fluxul de racire aerului.
- Lăsați preparatele să se răcească până la temperatura camerei, înainte de a le introduce în aparat.
- Evitați deschiderea prelungită și inutilă a capacului.
- Când s-a format un strat de gheață, dezghețați aparatul.
- Setati temperatura optima.

DESCRIERE PRODUS

1. Indicator alimentare AC
2. Indicator alimentare DC
3. Buton termostat (alimentare AC)
4. Buton termostat (alimentare cu gaz)
5. Nivel butelie gaz (indica nivelul de gaz din cilindru numai cand flacara arde)
6. Nivelă cu bula de aer
7. Racord de alimentare cu gaz
8. Alimentare 12 V DC
9. Cablu de alimentare retea



FUNCTIONARE

ALIMENTAREA DE LA REȚEA – 230V AC

Nu utilizați niciodată 2 surse de alimentare în același timp (de ex. de la rețea și gaz, de la rețea și baterie, baterie sau gaz).

Rotiți în sens orar termostatul (stanga) până la poziția de maxim.

După 1 oră, efectul de răcire trebuie să fie vizibil: gheața pe vaporizator. Termostatul vă oferă posibilitatea reglării temperaturii din interiorul frigiderului. După o perioadă de răcire de 5 ore, termostatul se poate poziționa pe temperatura dorită; pe această poziție funcționarea este influențată de temperatura mediului înconjurător și de frecvența deschiderii frigiderului. Pe poziția de minim a termostatului, funcționarea frigiderului este oprită. Oprirea frigiderului se face prin deconectarea alimentării de la rețea.

ALIMENTAREA DE LA BATERIE (12 V DC)

Nu utilizați niciodată 2 surse de alimentare în același timp (de ex. de la rețea și gaz, de la rețea și baterie, baterie sau gaz). Din motive de siguranță, la alimentarea de la baterie trebuie introdusă o siguranță pe circuitul de alimentare între baterie și frigider.

În cazul în care frigiderul este alimentat de la baterie, întotdeauna porniți frigiderul numai cu motorul mașinii pornit. Dacă porniți frigiderul cu motorul oprit se poate întâmpla ca bateria mașinii să se descarce și să nu mai puteți porni mașina.

La alimentarea de la baterie, nu există posibilitatea reglării temperaturii de la termostat.

Înainte de a porni în excursie cu mașina, răciți frigiderul și răciți de asemenea și alimentele înainte de a le pune în frigider.

Pentru a porni frigiderul, conectați cablul de conexiune în soclul de 12 V din spatele frigiderului și celălalt capăt conectați-l la priza brichetei mașinii. Pentru oprirea frigiderului, deconectați cablul din priza de bricheta.

ALIMENTARE PE GAZ

Utilizarea frigiderului atunci când acesta se alimentează pe gaz este interzisă în spații închise, autovehicule sau pe barci. În acest caz, utilizarea este permisă numai în locuri bine ventilate. În toate cazurile, frigiderul trebuie protejat împotriva ploii sau stropirii cu apă.

Nu utilizați niciodată 2 surse de alimentare în același timp (de ex. de la rețea și gaz, de la rețea și baterie, baterie sau gaz).

Recipientul de gaz trebuie păstrat într-un loc uscat, rece, într-un spațiu aerisit, niciodată în pivniță sau subsol. Protejați recipientul de gaz de bataia directă a soarelui și nu-l expuneți la temperaturi mari.

Frigiderul nu poate funcționa la o presiune a gazului diferită de cea înscrisă pe eticheta din spate. Este recomandat utilizarea unui reductor corespunzător pentru gaz. Pe durata conectării frigiderului la butelia de gaz, stați deoparte de orice sursă de foc sau scanteie și nu fumați!

Conectați în ordinea următoare: butelia de gaz – reductor – frigider. Evitați strângerea exagerată și îndoirea furtunului de gaz. Verificați posibilele scurgeri de gaz cu apă cu săpun. Niciodată nu verificați scurgerile de gaz utilizând flacăra deschisă.

În cazul în care butelia se golește, pentru umplerea buteliei opriți gazul și deconectați butelia de la reductor. Verificați totdeauna integritatea furtunului de gaz. În caz ca acestea prezintă deteriorări (porozități, crapecuri, etc), înlocuiți-l imediat. Butonul pentru gaz (dreapta) este o combinație între controlul temperaturii și aprindere (piezo).

Deschideți robinetul de la butelia de gaz, apăsați pe butonul de gaz de pe frigider, așteptați aprox 15 secunde cu el apăsat și apoi rotiți-l spre dreapta, un click al aprinzătorului piezo se va auzi și gazul se va aprinde. Țineți butonul în această poziție astfel încât flacăra să ardă. S-ar putea ca această procedură de aprindere să se repete de câteva ori în special în cazul în care frigiderul nu a fost utilizat o lungă perioadă de timp sau butelia de gaz a fost schimbată. Verificați să existe flacăra de ardere, privind în orificiul din spatele frigiderului sau de deasupra frigiderului. Dacă nu observați flacăra înseamnă că gazul nu s-a aprins și procedura de aprindere trebuie repetată, dar așteptați cel puțin 1 minut pentru dispersarea gazului înainte de a încerca din nou.

Lasati butonul rotit spre dreapta la maxim catva timp; dupa o perioada de racire corespunzatoare, se poate roti butonul spre stanga. Pentru a opri functionarea frigiderului pe gaz, opriti gazul de la butelie si rotiti butonul pe pozitia "press" (apasati).

CURĂȚARE SI MENTENANTA

- Înainte de curățarea aparatului, acesta trebuie oprit. Deconectați aparatul de la sursa de alimentare (priza sau tensiune DC)
- Curățați pereții exteriori, spațiul interior și piesele din dotare cu apă călduță și puțin detergent.
- Nu folosiți în nici un caz soluții de curățare respectiv chimicale care conțin materiale abrazive sau acizi.
- Nu utilizați aparate de curățare cu abur! Pericol de rănire și deteriorare a aparatului.
- Aveți grijă ca apa folosită la curățare să nu pătrundă în componentele electrice și în grilajul de ventilație.

DEPANARE

Aparatul nu funcționează	<ul style="list-style-type: none"> • Aparatul nu este pornit. • Cablul de alimentare nu este conectat la priză sau a ieșit din priză
Aparatul nu racește produsele din interior	opriti-l si lasati-l intors cu susul in jos pentru cateva ore. Asezati aparatul corect si porniti-l din nou
Racire neadekvata	<ul style="list-style-type: none"> • Alimentele depozitate depasesc linia de incarcare. • Usile se deschid/inchid frecvent • Ventilație slabă • Exista prea multe produse calde in interior. • Există o sursă de căldură în apropierea unității • Temperatura setata este neadekvata.
Zgomot de lichide in interiorul unității	<ul style="list-style-type: none"> • Acest lucru este perfect normal, nu a survenit nici o defecțiune.
Zgomote neobișnuite	<ul style="list-style-type: none"> • Lada frigorifica nu este asezata pe suprafata stabila.

SPECIFICATII:

- Capacitate: 42 l
- Temperatura de racire: 5°C ~ 10°C
- Clasa climatica: 10°C~32°C (SN/N)
- Izolatie: C₅H₁₀ (ciclopentan)
- Agent frigorific: NH₃ 85 g
- Putere maxima: 90 W
- Tip gaz: butan si propan
- Categoria gaz: I₃B/P (37)
- Consumul de gaz la o putere de: 180 W; <13 g/h
- Consum: 1,3 kWh/24 h
- Alimentare: 220-240 V; 50/60 Hz; 90 W; 0,39 A
- Alimentare: DC 12 V; 90 W; 7,5 A
- Greutate: 18 kg



Romania
Reciclarea corecta a acestui produs
(reziduuri provenind din aparatura electrica si electronica)



RO

Marcajale de pe acest produs sau mentionate in instructiunile sale de folosire indica faptul ca produsul nu trebuie aruncat impreuna cu alte reziduuri din gospod arie atunci cand nu mai este in stare de functionare. Pentru a preveni posibile efecte daunatoare asupra mediului inconjurator sau a san atii oamenilor datorate evacuarii necontrolate a reziduurilor, vă rugăm să separați acest produs de alte tipuri de reziduuri și să-l reciclați în mod responsabil pentru a promova re folosirea resurselor materiale. Utilizatorii casnici sunt rugati să ia legatura fie cu distribuitorul de la care au achizitionat acest produs, fie cu autoritatile locale, pentru a primi informatii cu privire la locul si modul in care pot depozita acest produs in vederea reciclarii sale ecologice. Utilizatorii instititionali sunt rugati să ia legatura cu furnizorul și să verifice condițiile stipulate in contractul de vanzare. Acest produs nu trebuie amestecat cu alte reziduuri de natura comerciala.